

広報



# みんなの

平成27年

# 12

月号

No.605

一億年をまたぐ場所  
前原の不整合  
県内48年ぶりの国指定天然記念物へ！

## 今月の内容

知事のとことん訪問・皆野町議会議員一般選挙……	P2
おしえてマイナンバー……	P3
第2回みんなの美の山さくらマラソン……	P4
みんなの皆野 ふれあいまつり……	P5
学童保育所入所児童募集、人権週間……	P6
お忘れなく！高齢者肺炎球菌ワクチンの助成……	P7
皆野町人事行政の運営などの状況について……	P8~9
皆野高校50周年 ……	P10
知っ得国保!! ……	P11
保健師のちょっといいはなし……	P12
皆野・長瀬上下水道組合 平成26年度決算報告……	P13

### 11月1日現在の人口と世帯(先月比)10月中の動き

人口…	10,302人 (+2)	転入…	34人
男	5,061人 (+3)	転出…	17人
女	5,241人 (-1)	出生……	4人
世帯数…	3,975世帯 (+2)	死亡…	19人

# 知事のとことん訪問 (金沢たたらの里を愛する会)

11月13日(金)、上田清司  
埼玉県知事が地域ぐるみで  
地域文化の伝承・保存活動、  
伝統食の加工販売を行って  
いる金沢たたらの里を愛す  
る会を訪問しました。

当日は、金沢たたらの里  
(加工センター)と出牛人形  
浄瑠璃を視察し、農産加工  
品の製造工程や出牛人形浄  
瑠璃の操り方について熱心  
に耳を傾けていました。



# 皆野町議会議員 一般選挙

任期満了に伴う皆野町議会議員一般選挙を次の日程により  
行います。

告示日 2月9日(火)

投票日 2月14日(日)

選挙すべき議員の数 12人

立候補できるかた

日本国民で、平成3年2月15日までに生まれ、平成27年  
11月8日までに皆野町の住民基本台帳に登録され、引き続  
き選挙期日(投票日)まで皆野町に住所を有し、欠格事項に  
該当しないかた。

※欠格事項

- 1 禁錮以上の刑に処せられその執行を終わるまでの者
- 2 禁錮以上の刑に処せられその執行を受けることがなくな  
るまでの者(刑の執行猶予中のものを除く)
- 3 公職にある間に犯した収賄罪により刑に処せられ、実刑  
期間経過後10年間を経過しない者。または刑の執行猶予  
中の者
- 4 選挙に関する犯罪で禁錮以上の刑に処せられ、その刑の  
執行猶予中の者
- 5 公職選挙法等に定める選挙に関する犯罪により、選挙権、  
被選挙権が停止されている者
- 6 政治資金規正法に定める犯罪により選挙権、被選挙権が  
停止されている者

立候補の届出

期日 2月9日(火)

時間 午前8時30分～午後5時

場所 文化会館会議室A(3階)

立候補予定者説明会

期日 1月14日(木)

時間 午後1時30分～

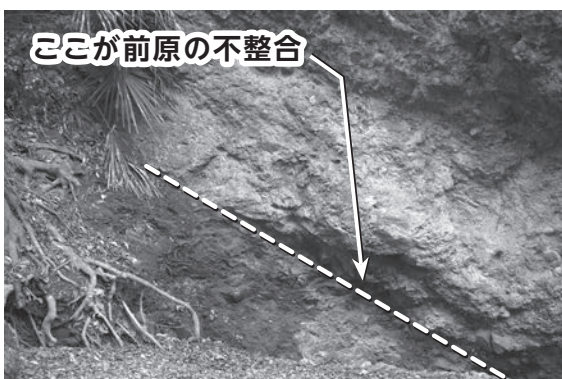
場所 文化会館会議室A(3階)

※出席人員は立候補予定者を含め3人以内。

問合せ 選挙管理委員会 ☎62・1231

## 今月の表紙

## 一億年をまたぐ場所 前原の不整合 県内48年ぶりの国指定天然記念物へ



国の文化審議会は、大湊にある「前原の不整合」を含む秩父地  
域の6つの露頭(地層の露出した崖)と県立自然博物館所蔵の9件  
の化石標本を「古秩父湾堆積層及び海棲哺乳類化石群」として天  
然記念物に指定するよう文部科学大臣に答申しました。

「不整合」とは年代の大きく異なる地層が重なっていることを  
示す用語で、前原の不整合は、秩父盆地ができ始めた頃を物語る  
重要な露頭です。約2億年前から1億5,000万年前の泥岩、その  
上に約1,600万年前の礫岩や砂岩層が重なっている様子が観察で  
きます。

## 「みなノプレミアム付商品券」の有効期限

有効期限が迫っています!!



平成27年6月に販売しました「みなノプレミアム付商品券」の有効期限は、12月31日までです。有効期限が過ぎた商品券は無効となりますので、お早めにご利用ください。

問合せ 皆野町商工会 ☎62-1311



## 瑞宝単光章

中村孝一 氏

中村孝一氏が、瑞宝単光章を受章されました。中村氏は昭和44年5月に野上町消防団常備部、昭和46年4月より秩父消防本部消防士を拝命。平成15年4月に秩父消防署小鹿野両神分署長、平成18年4月には秩父消防本部警防課長の任命を受け、退職するまで38年11か月の長きにわたり消防職員として活躍されました。この間、常に率先して住民の生命、身体、財産を保護するとういう消防の使命感に燃え、秩父地域の安全確保に尽力されました。



マイナンバー  
イメージキャラクター  
マイナちゃん

# おしえてマイナンバー

## マイナンバー制度(社会保障・税番号制度)について

## お手元に届いた通知カードをご確認ください

マイナンバーの通知が発送され順次お手元に届きます。

中身を確認し、通知カードは台紙から切り離して、大切に保管してください。来年1月から、役場での手続きには、マイナンバー(個人番号)が必要となる場合があります。

### 事業所向け マイナンバー セミナー開催

**期間** 12月17日(木)  
**時間** 午後2時～4時  
**場所** 皆野町文化会館  
会議室 A(3階)  
**費用** 無料  
**定員** 50人  
**申込み** 電話またはFAX  
皆野町商工会  
☎62-1311  
FAX62-4444

この部分が「通知カード」になります。

丁寧に切り離して、大切に保管してください。

「個人番号カード」の交付申請書です。

必要事項を記入・押印のうえ、顔写真を貼り、郵送で申請してください。

QRコードを読み取って、スマートフォン等から申請することもできます。

The image shows a notification card and an application form. The notification card contains the My Number (0123 4567 8901), name (花子), and address (〇〇県△△市□□町○丁目△番地1-1-1). The application form includes fields for name, address, date of birth, sex, and a QR code for smartphone application. It also has a section for pasting a photo and a section for the applicant's signature and stamp.

問合せ マイナンバー総合フリーダイヤル ☎0120-95-0178  
総務課企画政策防災担当 ☎62-1231

次月以降も、マイナンバー制度についてお知らせいたします。

## 第2回

# みなの中の山 さくらマラソン

平成28年3月27日(日)



第2回みなの中の山さくらマラソンが、地域住民並びに関係団体などの協力により開催されます。走行するコースは、美の山観光道路入口付近を発着点とし、美の山観光道路の往復コース(標高差最大約240mの山岳コース)となります。日頃の練習の成果を発揮し、早春の美の山を疾走してみませんか。

### ■開催日程

平成28年3月27日(日) 雨天決行  
受付 午前7時30分～10時25分  
※スタートの45分前までに受付してください。  
開会式 午前8時40分～

### ■会場

開会式：役場おまつり広場  
スタート・ゴール：美の山観光道路入口

### ■参加費(保険料を含みます)

一般 2,500円  
高校生 1,000円  
中学生 500円  
小学生 300円(町内児童は無料)

### ■表彰

各部門1位から6位まで。特別賞あり。

### ■賞品

参加賞 Tシャツ(小学生はハンドタオル)  
※完走者には「完走証」を即日発行します。

### ■申込み方法

- 郵便振替(所定の「払込取扱票」を使用)
- インターネット(携帯電話からも可能)  
【スポーツエントリー】 [www.sportsentry.ne.jp](http://www.sportsentry.ne.jp)
- 電話(平日午前10時～午後5時30分)  
【スポーツエントリー】 ☎0570-550-846

※上記2・3の参加費の支払はコンビニエンスストア・クレジットカードなどで可能。

### ■申込締切 平成28年1月31日(日)

### ■参加通知書

マラソン当日1週間前に発送します。  
ナンバーカードと計測チップは、当日、参加通知書と引き替えに渡します。

**主催** みなの中の山さくらマラソン実行委員会  
**共催** 皆野町、皆野町教育委員会、皆野町体育協会

問合せ みなの中の山さくらマラソン実行委員会事務局(教育委員会社会教育担当) ☎62-4563

### ■種目・コースおよびスタート時間

種目	番号	部門	スタート時間
1 km	1	小学生男子 1・2年生	9:15
	2	小学生女子 1・2年生	
1.5 km	3	小学生男子 3・4年生	9:25
	4	小学生女子 3・4年生	
2 km	5	小学生男子 5・6年生	9:40
	6	小学生女子 5・6年生	
3 km	7	中学生男子	10:00
	8	中学生女子	
5 km	9	一般男子 A(高校生以上39歳以下)	10:25 制限時間45分
	10	一般男子 B(40歳以上59歳以下)	
	11	一般男子 C(60歳以上)	
	12	一般女子 A(高校生以上39歳以下)	
	13	一般女子 B(40歳以上59歳以下)	
	14	一般女子 C(60歳以上)	
10 km	15	一般男子 A(高校生以上39歳以下)	11:10 制限時間90分
	16	一般男子 B(40歳以上59歳以下)	
	17	一般男子 C(60歳以上)	
	18	一般女子 A(高校生以上39歳以下)	
	19	一般女子 B(40歳以上59歳以下)	
	20	一般女子 C(60歳以上)	



# みんなの皆野ふれあいまつり

10月25日(日)、「みんなの皆野ふれあいまつり」が開催されました。農業祭・文化祭・商工祭および福祉まつりが一体となったこの「ふれあいまつり」は、今年も沢山の参加者で賑わいました。



町内からたくさんの団体が出店し、おいしいものがたくさん並びました。  
(農業協同組合炭酸まんじゅう)



元気な屋台囃の演奏(奏楽研修会)



年にいちどの健康チェック! 問診や歯科検診、簡単な骨密度の検査など、とても好評でした。

当日は、次のかたがたが表彰されました。

## 受賞者名簿

< 順不同、敬称略 >

### 1 町規則表彰

#### 【各種委員会委員12年以上】

○公平委員会委員：染野 恒雄

#### 【ご寄付100万円以上】

株式会社 イチワタ

#### 【町職員20年以上】

持田 和久、橋本 賢伸

### 2 福祉功労者表彰

#### 【福祉団体役員】

○皆野町長生クラブ連合会：塩旗 玄吾、申田 利作

○皆野町身体障害者福祉会：渡辺 みね子

○皆野町遺族会：丸山 九満之、内海 克紀

○皆野町赤十字奉仕団：扇原 利子、上田 和子

#### 【社会福祉協議会役員等】

○皆野町社会福祉協議会理事：吉岡 澄幸、横田 雄吉

#### 【ボランティア活動推進者】

○朗読ボランティアねむの木：山川 信義、川野 純子

○個人ボランティア：山下 マサ子、豊田 礼子、堀口 はるみ

#### 【介護者】

○身体障害児者等の介護者：設楽 鶴吉

#### 【福祉活動協助者及び団体】

櫻井 彦助、皆野町歌謡クラブ、皆野町民生委員・児童委員協議会、利生流若瑞会

### 3 農業部会表彰

#### 【ひたむきな農業者】

○皆野地区：吉岡 修太郎

○国神地区：金室 榮治

○金沢地区：真々田 治子

○日野沢地区：高橋 トクヨ

○三沢地区：太幡 行作

#### 【ジャンボかぼちゃコンテスト】

○大玉1位：船崎 淳 皆野町長賞 (59.6kg)

○大玉2位：加藤 雅史 皆野町議会議長賞 (54.1kg)

○大玉3位：長島 唯夫 皆野町農業委員長賞 (48.9kg)



あたるかな?  
(商工会青年部射的)



今年の大玉賞1位は  
船崎淳さんのかぼちゃ  
でした59.6kg



つきたてのおもちが振る舞  
われました。農業部会云



円福寺で発見された獅子頭をはじめとした文  
子財も展示されました。

# 学童保育所入所案内

平成28年4月からの学童保育所入所児童を募集します。

学童保育所は、保護者が仕事などで昼間、家にいない児童をお預かりし、保護者にかわって授業終了後に保育する施設です。

皆野・三沢小学校の児童 → 皆野学童保育所  
 国神小学校の児童 → 国神学童保育所  
 ※入所する学童保育所の変更はできません。

**受付** 12月7日(月)～18日(金) 午後2時～6時  
**対象** 町内に在住または在学し、放課後保護者が労働などにより不在となる小学生  
**募集人数** 皆野学童保育所 20人  
 国神学童保育所 6人  
**申込み** 申込用紙は各学童保育所にありますので、直接お申込みください。

**保育時間** 月～金曜日 放課後～午後6時30分  
 土曜日 午前8時～午後1時  
 ※日曜日・祝日はお休みです。  
 ※春・夏・冬期休暇は開所します。  
 (12月29日～1月3日を除く)  
 ※休み期間中だけの入所は認められません。  
**保育料** 児童1人につき月額8,000円(おやつ代2,000円が含まれています。)  
 ※保護者会費などは別に必要です。  
 ※住民税非課税世帯については、補助制度があります。

**問合せ** 皆野学童保育所 皆野町大字皆野2125番地 ☎62-2414  
 国神学童保育所 皆野町大字大淵112番地 ☎26-5772  
 健康福祉課福祉介護担当 ☎62-1233

## みんなで築こう人権の世紀

人権週間 12月4日(金)～10日(木)

町民一人ひとりが、お互いにかげがえのない存在です。相手の気持ちを考えること、思いやりの心を育てることが、今まさに求められています。一人で悩まず、町の人権擁護委員会にご相談ください。

町の人権擁護委員 敬称略

氏名	電話
田島 伸一	65-0021
金子 理恵子	62-4727
山口 三千代	62-0606
新井 義虎	62-4048
齋藤 武義	62-1133



平成27年10月1日  
 付けで齋藤 武義氏  
 が法務大臣より委嘱  
 を受けました。

## 12月10日(木)から16日(水)は「北朝鮮人権侵害問題啓発週間」です

北朝鮮による拉致問題の解決には、「拉致は許さない」という町民一人ひとりの声  
 が力となります。

この週間に機に拉致問題への意識を高め  
 ましょう。

北朝鮮に拉致された人たちの早期帰国を！

# お忘れなく! 高齢者肺炎球菌ワクチンの助成が受けられます。

助成が受けられるのは、ひとり1回のみ、今年度だけです! 平成28年3月31日まで!

ワクチン費用 6,500円 (助成額 4,500円) → 自己負担額 2,000円

対象①: 次の生年月日のかた

昭和25年4月2日～昭和26年4月1日生まれ: 65歳になるかた  
昭和20年4月2日～昭和21年4月1日生まれ: 70歳になるかた  
昭和15年4月2日～昭和16年4月1日生まれ: 75歳になるかた  
昭和10年4月2日～昭和11年4月1日生まれ: 80歳になるかた  
昭和5年4月2日～昭和6年4月1日生まれ: 85歳になるかた  
大正14年4月2日～大正15年4月1日生まれ: 90歳になるかた  
大正9年4月2日～大正10年4月1日生まれ: 95歳になるかた  
大正4年4月2日～大正5年4月1日生まれ: 100歳になるかた

対象②: 60歳以上65歳未満で、心臓、腎臓、呼吸器の機能またはHIVウイルスによる免疫機能に障害があり、その障害が身体障害者手帳1級に相当するかた(医師の診断書または身体障害者手帳の写しが必要です。)

対象外: 期間内に接種しなかった場合。  
既に肺炎球菌ワクチンを接種したことがあるかた。

問合せ 健康福祉課健康づくり担当 ☎62-1233

## ひとり親家庭児童就学支度金

県では、低所得のひとり親家庭の児童が中学校へ入学するとき、就学支度金を支給します。該当するかたは申請が必要です。

対象(次のすべてに該当するかた)

- ① 母子家庭、父子家庭の親または父母のいない児童を養育しているかた。
- ② 養育している児童が、平成28年4月に中学校に入学予定であること。
- ③ 申請者の世帯が住民税非課税世帯であること。
- ④ 生活保護を受給していないこと。

支給額 対象児童1人につき1万円

持ち物 振込金融機関の口座を確認できるもの(預貯金通帳など)

申込み 12月25日(金)までに健康福祉課福祉介護担当 ☎62-1233

皆野・長瀬上下水道組合からお願い

## 月に1度は水道メーターの点検を!

ご家庭に引き込まれた水道管からの水漏れは気づきにくいものです。無駄な出費を防ぐため、月に一度点検しましょう。

冬期間の水道管凍結にご注意を!

気温がマイナス4度以下になると水が凍結して水道管が破裂するおそれがあります。特に次のような場所が注意が必要です。凍結防止用の電熱線がある場合には電源を確認してください。

- ◇ 水道管がむきだしのところ
- ◇ 北向きにあるところ
- ◇ 風あたりの強いところ



問合せ 皆野・長瀬上下水道組合

☎62-0554

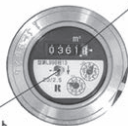
### ◆水漏れチェック方法

- (1) 宅内のすべての蛇口を閉めます。
- (2) 水道メーターのパイロットの動きを見ます。  
止まっている…水漏れしていません。  
動いている……水漏れしています。

※修理は、皆野・長瀬上下水道組合の指定給水装置工事業者へ依頼してください。

〈水道メーター〉

今回指示数



パイロット (漏水がわかります)

# 皆野町人事行政の運営などの状況について



## 2 職員の給与の状況

### ①人件費の状況 (平成26年度)

歳出額 (A)	3,991,025千円
人件費 (B)	674,067千円
人件比率 (B/A)	16.9%

### ②職員給与費の状況 (平成26年度) (決算統計数値)

職員数 (A)	84人
給料	268,028千円
職員手当	28,568千円
期末・勤勉手当	97,452千円
計 (B)	394,048千円
1人あたりの給与費 (B/A)	4,691千円

#### ラスパイレース指数は86.4

ラスパイレース指数は、国家公務員の行政職給料表(一)の適用職員の給料水準を100とした場合の町職員の給与水準を示す指数です。

### ③職員の平均給料 (給与) 月額および平均年齢の状況 (平成26年4月1日現在)

区分	皆野町	埼玉県	国
平均年齢 (歳)	43.9	43.6	43.5
平均給料月額 (円)	285,800	342,094	335,000
平均給与月額 (円)	313,299	431,166	408,472

### ④職員の初任給・経験年数別平均給料月額の状況 (平成26年4月1日現在)

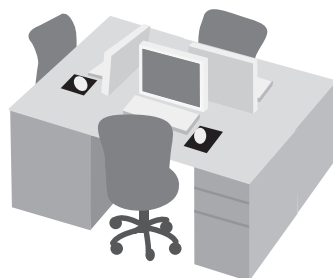
(単位：円)

区分	大学卒		高校卒	
	皆野町	埼玉県	皆野町	埼玉県
初任給	163,600	178,800	142,100	144,500
経験年数 (10年以上15年未満)	283,280	274,449	該当者なし	219,554
経験年数 (20年以上25年未満)	該当者なし	369,146	313,567	326,052

### ⑤職員手当の状況

#### 扶養手当

区分	金額 (円)
配偶者	13,000
配偶者以外	6,500



## 1 職員の任免および職員数に関する状況

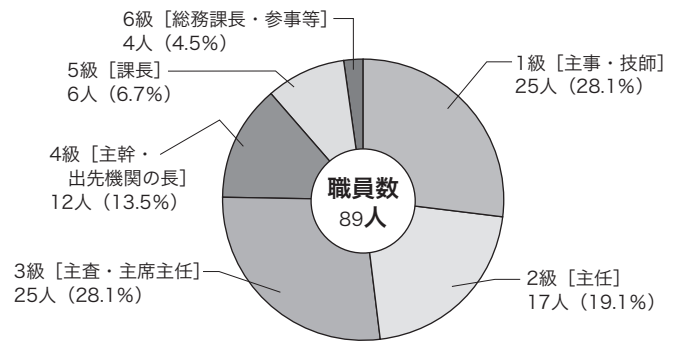
### ①採用及び退職の状況 (平成26年度) (単位：人)

区分	採用	退職
一般事務職	3	8
保健師	1	1
計	4	9

### ②職員数

現在日	職員数 (人)
平成26年4月1日	89
平成25年4月1日	89

### ③級別職員数の状況 (平成26年4月1日現在)



### 通勤手当

区分	金額 (円)
公共交通機関利用者	運賃相当額
自家用車利用者 (片道2km以上5km未満)	2,000
〃 (片道5km以上10km未満)	4,200
〃 (片道10km以上15km未満)	7,100
〃 (片道15km以上20km未満)	10,000
〃 (片道20km以上25km未満)	12,900
〃 (片道25km以上30km未満)	15,800
〃 (片道30km以上35km未満)	18,700
〃 (片道35km以上40km未満)	21,600
〃 (片道40km以上)	24,400



## 4 職員の分限および懲戒処分の状況

種 別	件数 (件)
分限処分(休職)	0
懲戒処分	0

## 5 職員のサービスの状況

### ①職員の守るべき義務の概要

種 類	根拠条文(地方公務員法:条)
サービスの根本基準	30
信用失墜行為の禁止	33
守秘義務	34
職務専念義務	35
政治的行為の制限	36
争議行為の禁止	37
営利企業等の従事制限	38

### ②職務専念義務の免除状況

免除理由	承認件数(件)	免除理由	承認件数(件)
総合健診受診	76	秩父音頭まつり	22
昇任試験	3		

## 6 職員の研修および勤務成績の評定の状況

### ①研修の実施状況

種 類	件 数	参加者数
町研修	7	123
彩の国さいたま 人づくり広域連合研修	21	53

### ②勤務評定の実施状況

特別職および臨時職員等を除く職員を対象に、8月1日および2月1日を基準日として評定を実施した。

## 7 職員の福祉および利益の保護の状況

### ①共済事業

埼玉県市町村職員共済組合に加入

### ②勤務条件に関する措置の要求の状況

事案なし

### ③不利益処分に関する不服申し立ての状況

事案なし

### 住居手当

区 分	金 額 (円)
借家等居住者	最高27,000円 (家賃に応じて支給)

### 時間外勤務手当

年 度	支給総額	職員1人あたりの支給年額
平成26年度	7,233千円	86千円
平成25年度	6,027千円	72千円

### 期末手当・勤勉手当

支 給 期	期末手当(月分)	勤勉手当(月分)
6月	1.225	0.675
12月	1.375	0.825
計	2.600	1.500

### 退職手当

平成27年3月31日現在

勤続年数(年)	自己都合(月分)	勸奨・定年(月分)
20	21.62	27.0250
25	30.82	36.5700
35	43.70	52.4400
最高限度額	52.44	52.4400

### ⑥特別職の給与・報酬などの状況

職 名	給料月額等 (円)	期末手当 (月分)
町 長	576,000 (678,000)	4.10 (15%加算 措置あり)
副 町 長	558,000 (588,000)	
教 育 長	505,000 (521,000)	
議 長	265,000	
副 議 長	210,000	
議会各委員長	195,000	
議 員	190,000	

※給料月額等の( )内は、条例に定める正規の額。

## 3 職員の勤務時間その他の勤務条件の状況

### ①勤務時間の概要

勤 務 日	月～金曜日 (原則)
1週間あたりの勤務時間	38時間45分
休 憩 時 間	正午～午後1時

### ②休暇制度の概要

年次有給休暇	20日/年   前年からの繰り越しを含め最高40日/年
病気休暇	必要最小限度   負傷又は疾病のため勤務できない場合
介護休暇	必要相当日数   親族の介護 (無給)

### ③育児休業などの取得状況

平成26年度の取得職員	3人
-------------	----

## 固定資産税の届出・申告

固定資産税は、毎年1月1日現在の土地・家屋・償却資産の所有者に課税される税金です。次に該当する場合は2月1日までに必ず届出や申告をしてください。

- 1 土地の利用状況を変更したとき**
  - ・農地から宅地、山林から雑種地など、土地の利用状況を変更した場合。
- 2 家屋を新築・増改築したとき**
  - ・家屋とは住宅・店舗・物置・車庫などで、屋根と三方を囲う壁があり土地に定着したものをいいます。
- 3 家屋を取り壊したとき**
- 4 納税義務者に変更があったとき**
  - ・所有者が亡くなり相続登記が済んでいない場合。
  - ・未登記家屋の所有者が変更になった場合。
- 5 償却資産の申告**
  - ・事業を営んでいるかたは、事業のために使用する償却資産(構築物や機械・器具・備品など)を申告する義務があります。

問合せ 税務課課税担当 ☎62-1461

## 平成27年 冬の交通事故防止運動

12月1日(火)から14日(月)は、冬の交通事故防止運動期間です。交通ルールをよく守り、事故に遭わないよう、皆さん注意しましょう。



「はんしゃがい」 ぼくの近くの一番星 (全日本交通安全協会交通安全スローガン入賞作)

### ○夜歩くときは服装に注意

夕暮れ時や夜間に外出するときは、明るい色の衣服や反射材を身につけ、交通事故に遭わないよう注意しましょう。

### ○自転車は正しく乗りましょう

飲酒運転・二人乗り・傘差し・携帯電話やイヤホンの使用など危険な運転は絶対にやめましょう。

### ○飲酒運転は絶対ダメ

飲酒運転の危険性を認識し、飲酒運転が悪質な犯罪であることを自覚しましょう。

また、酔っぱらって道路で寝る行為も危険です。

皆野町は交通死亡事故ゼロ更新日数が5年を迎えました。今後とも交通安全にご協力をお願いします。

問合せ 総務課企画政策防災担当 ☎62-1231

## 県立皆野高等学校

埼玉県立皆野高等学校は、昭和40年4月に創立され、現在は商業科と情報処理科の2つの学科があり、秩父地域では唯一の商業高校です。

商業資格や情報処理資格はもちろん、ビジネスマナーや秘書検定などさまざまな資格を取得でき、卒業生は即戦力として地域企業の第一線で活躍されています。

また、「誠実・勤勉・協力・奉仕」を教育理念に掲げ、地域での奉仕活動や小学校、幼稚園行事への参加に積極的に取り組まれています。

部活動も盛んで、全国大会で優勝した女子弓道部を筆頭に、ホッケー部、簿記部、コンピュータ部など運動部、文化部ともに優秀な成績をあげています。

50周年を迎え、峰稔浩校長からは「50周年を一つの節目として、これからは「奮励」を合言葉に次の60周年、70周年いや、100周年と続く学校となるよう、皆野町の皆様と共に創りあげていきたいという思いを生徒・保護者・教職員共々改めて持たせていただきました。」とのお話をいただきました。

皆野高等学校の今後の更なる活躍が期待されます。



皆野高校・国神小学校 合同クリーンキャンペーン

9月30日(水)に実施されたクリーンキャンペーン。国神小学校の児童といっしょに町内をきれいにさせていただきました。ありがとうございます。



新井涼平選手

50周年記念講演会に講師として登場した、皆野高校出身で世界陸上にも出場したやり投げの新井涼平選手。「頑張れるものを見つけたと思った。」「自分のできること・やれることを突き詰めていくことが大切だと思った。」と語り、みんなを元気づけました。

# 50周年



皆野町けんこう大使 み～な

# 知っ得!! 国保

— 医療保険制度 あれこれ —

## 保険証を大切に！ 12月は国保適用適正化月間です

～この機会にお手元の保険証を確認しましょう～

以下の状態になっている場合は、必要な手続きをお忘れになっていることがあります。

### ①一人に対して保険証は1枚です。健康保険の二重加入にご注意ください。

町国保と別の健康保険組合と両方の保険証がお手元にある場合、健康保険の二重加入です。「社会保険に加入したかた」または「家族の社会保険の扶養になったかた」は、ご自分で国民健康保険の喪失の手続きをしないといけません。

#### 手続きに必要なもの

- ・国民健康保険の被保険者証(保険証)
- ・新たに加えた社会保険などの被保険者証(保険証)
- ・印鑑

- ・社会保険加入(資格取得)から国民健康保険の保険証を使用することはできません。職場の保険証が手元に届く前に、医療機関等を受診するときは、職場から資格証明書または仮の保険証の交付を受けて使しましょう！
- ・国保喪失の手続きをしない場合は、国保税が課税された状態のままとなります。また、国保の資格がない期間に保険証を使用したときは、医療費を返していただく場合があります。

### ②世帯内に“会社の保険に加入しているかた”と“所得の少ない国保のかた”が一緒にいる場合、社会保険の被扶養者になれる場合があります。

ご家族に社会保険に加入しているかたがいる場合、そのかたの健康保険の被扶養者として認定される場合があります。本来、社会保険の被扶養者になれるかたが、被扶養者になる手続きを行わず国民健康保険に加入している場合、保険税を余分に負担していることとなります。被扶養者の要件を満たしているかどうか、勤務先の健康保険担当者、もしくは保険証に記載されている健康保険組合にご確認ください。

※扶養認定の要件は、加入している健康保険組合によって異なる場合があります。

#### 【国民健康保険と社会保険の保険料の算定の違い】

- ・国民健康保険税は被保険者が一人増えるごとに税額が増加します。
- ・社会保険は、扶養する人数が増えても保険料に変更はありません。

ご不明な点は、町民生活課保険年金担当(②番の窓口)までお問合せください。

問合せ 町民生活課保険年金担当 ☎62-1232

# 体を伸ばしてリラックス

保健師からの

ちよつと

さらばなつ

担当：山口

気温が下がり寒くなると体を動かす機会が減ったり、厚着になるため体を動かしにくくなったり、また、仕事ではデスクワークなどで同じ姿勢をとっていたりすると、首や肩、背中などのコリや、腰痛、冷え、むくみなどが起こりやすくなります。

そんな時、少し休憩しストレッチをしてみませんか。

## <ストレッチの効果>

- ①筋肉の緊張がほぐれる
- ②血流がよくなる
- ③代謝があがる
- ④コリや痛みが和らぐ
- ⑤けがの予防
- ⑥体のゆがみ予防
- ⑦リラックス効果

## <ストレッチの効果的な行い方>

体が温まった状態(入浴後など)に行うと筋肉が伸びやすく効果的です。

力を入れたり無理に伸ばそうとすると筋肉が硬くなり逆効果です。

ポーズをとったら、鼻から息を吸って口または鼻から息を吐くようにします。ストレッチはゆったりと呼吸することが大切です。

関節などが痛い場合は無理せず、できる範囲で行いましょう。心地よく筋肉が伸びていることを感じながら行いましょう。

## <イスに座ってできる簡単ストレッチ>

### ●上半身の伸び

- ①手を組み、頭の上に乗っすぐ伸ばす
- ②手のひらが上になるように返し、もう一度上に伸ばす



### ●背中・肩甲骨周辺の伸び

- ①手を組み、腕を前に出しながら、おなかを見るように背中を丸める



### ●胸・肩・腕の伸び

- ①背中の上で手を組み、胸を張りながら手をうしろに突き出す



### ●太ももの表側の伸び

- ①イスに対して横に座りおしり半分はみ出した方の足を後ろへ引く
- ②イスの座る向きを変え逆側の足も同様に伸ばす



### ●太ももの裏側の伸び

- ①片方の足を前に伸ばす
- ②伸ばした足の太ももに両手をおき上半身を前へ倒す
- ③足を入れ替えて行う



### ●おしりと腰の伸び

- ①イスに座り、膝を抱え胸の方に引き寄せる
- ②足を入れ替えて行う



※シンコースポーツ『ゆっくりプログラム』から抜粋

問合せ 健康福祉課地域包括支援センター ☎62-1233

# 皆野・長瀬上下水道組合 平成26年度決算報告

## ■一般会計 組合の庶務業務、し尿の収集運搬および処理をする業務

### 歳入

区 分	決算額	構成比
分担金および負担金	8,716万6,000円	70.25%
繰越金	2,240万2,363円	18.06%
使用料および手数料	1,437万7,446円	11.59%
諸収入	11万6,023円	0.09%
財産収入金	1万4,513円	0.01%
合 計	1億2,407万6,345円	100.00%

### 歳出

区 分	決算額	構成比
衛生費	5,696万5,056円	55.88%
総務費	4,238万3,251円	41.57%
諸支出金	180万6,000円	1.77%
議会費	79万5,372円	0.78%
合 計	1億194万6,753円	100.00%

●起債残高 平成26年度末 0円

## ■浄化槽特別会計 浄化槽の設置および維持管理をする市町村整備型事業

### 歳入

区 分	決算額	構成比
分担金および負担金	2,189万5,240円	39.58%
組合債	1,160万円	20.97%
県支出金	810万円	14.64%
国庫支出金	758万6,000円	13.72%
繰越金	420万8,208円	7.61%
使用料および手数料	165万8,626円	3.00%
諸収入	26万6,306円	0.48%
財産収入金	250円	0%
合 計	5,531万4,630円	100.00%

### 歳出

区 分	決算額	構成比
事業費	3,059万3,134円	69.67%
総務費	1,219万3,222円	27.77%
諸支出金	100万円	2.28%
公債費	12万5,480円	0.28%
合 計	4,391万1,836円	100.00%

●起債残高 平成25年度末 980万円  
平成26年度末 2,140万円

## ■水道事業 水道水をつくり、水道施設の建設および維持管理をする事業

### ◆収益的収支 (水道事業の経営に関する収入と支出)

#### 収入

区 分	決算額	構成比
水道料金収入	3億8,761万1,022円	78.56%
長期前受金戻入	8,167万3,124円	16.56%
皆野町・長瀬町補助金	784万9,679円	1.59%
加入金	781万円	1.58%
下水道料金徴収事務負担金	593万5,486円	1.20%
その他収益	250万5,906円	0.51%
合 計	4億9,338万5,217円	100.00%

### ◆資本的収支 (施設の建設や改良などに関する収入と支出)

#### 収入

区 分	決算額	構成比
企業債	0円	0.00%
皆野町・長瀬町出資金	1,546万9,811円	57.26%
国庫補助金	1,154万7,000円	42.74%
合 計	2,701万6,811円	100.00%

●起債残高 平成25年度末 8億5,701万9,934円  
平成26年度末 8億788万3,230円

#### 支出

区 分	決算額	構成比
施設を維持管理し、水をつくり、買ったり、送るために要した費用	2億4,387万9,605円	51.93%
減価償却費等	2億516万3,135円	43.68%
借入金の利息	1,674万8,822円	3.57%
その他費用	386万5,742円	0.82%
合 計	4億6,965万7,304円	100.00%

#### 支出

区 分	決算額	構成比
施設、配水管の整備などに要した費用	1億4,155万2,036円	74.23%
借入金の元金返済金	4,913万6,704円	25.77%
合 計	1億9,068万8,740円	100.00%

\*収支不足額1億6,367万1,929円は減価償却などの留保資金で補填。

## ■下水道事業 下水を処理し、施設の建設および維持管理をする事業

### ◆収益的収支 (下水道事業の経営に関する収入と支出)

#### 収入

区 分	決算額	構成比
皆野町・長瀬町補助金	3億9,940万3,000円	80.47%
下水道料金収入	9,492万9,051円	19.13%
長期前受金戻入	158万79円	0.32%
その他収益	42万7,057円	0.08%
合 計	4億9,633万9,187円	100.00%

### ◆資本的収支 (施設の建設や改良などに関する収入と支出)

#### 収入

区 分	決算額	構成比
皆野町・長瀬町出資金	1億円	42.06%
企業債	6,500万円	27.34%
国庫補助金	5,463万円	22.98%
受益者分担金	1,771万7,620円	7.45%
寄付金	39万9,820円	0.17%
合 計	2億3,774万7,440円	100.00%

●起債残高 平成25年度末 49億6,833万6,341円  
平成26年度末 47億1,316万3,697円

#### 支出

区 分	決算額	構成比
減価償却費等	2億6,772万1,719円	54.74%
借入金の利息	1億1,733万1,081円	23.99%
施設を維持管理し、下水を処理するために要した費用	1億366万250円	21.19%
その他費用	40万4,230円	0.08%
合 計	4億8,911万7,280円	100.00%

\*収支黒字額 722万1,907円は、前年度繰越欠損金に充当。

#### 支出

区 分	決算額	構成比
借入金の元金返済金	3億2,017万2,644円	70.10%
施設、管渠の整備などに要した費用	1億3,657万8,367円	29.90%
合 計	4億5,675万1,011円	100.00%

\*収支不足額 2億1,900万3,571円は減価償却などの留保資金で補填。

問合せ 皆野・長瀬上下水道組合業務課 ☎62-0554



「じいちゃんのおじいさんのたからもの車」  
皆野小2年

福島 湧貴さん  
ゆうき



(評) 大きな消防車をダイナミックに描きました。力強い感じがよく表現されています。

「わにのおじいさんのたからもの」  
皆野小2年

矢野 花音さん  
かのん



おにの子は、わにのおじいさんのところへもどつてくると、こう話しかけました。「おじいさん、ぼくはきれいな夕やけのたからものを見ました。あんなにきれいなたからものとは思っていませんでした。」  
わにのおじいさんは、またびつくりしてこう言いました。「えっ。きみはそれがたからものだと思っていたのかい。わしのたからものとはぜんぜんちがう。」  
おにの子はこう言いました。「そうだったんですか。でもぼくにとつてはあれがたからものですよ。」  
おにの子は、夕やけをたからものとかんちがいしていたようです。  
「わしのたからものは、そんなものじゃない。こんどは、わしといっしょに×じるしのところへまたいこう。」  
そう言って×じるしのところまでたどりつきました。そこにはなんとおじいさんも口で言えないほどうつくしくきれいな夕やけがあったのです。

そのときおじいさんは心の中でおもいました。ほ、ほんとだ。もしかしたらわしのたからものよりもきれいなものかもしれないーと思いましたが、その夕やけはすぐにしずんでしまいました。  
(評) この作文は、教材名「わにのおじいさんのたからもの」のお話の続きを考えたものです。最後の一文に、夕やけはとても美しいからものだけれど、一瞬で終わってしまうという、淋しさが伝わってきます。

皆野小6年

川田 萌乃さん  
ほの

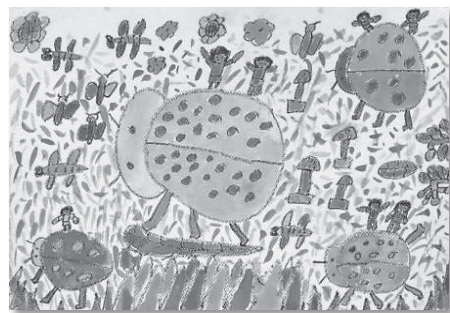


この道や  
行く人なしに  
秋の暮  
川田萌乃  
小六

(評) 文字の大きさを考え、点画のつながりに気をつけて、書くことができました。

「てんちゃんとうわたし」  
国神小2年

山田 沙羅さん  
さら



(評) てんとう虫がカラフルにかけました。みんな、とつてもたのしそうです。

「かける夏」  
皆野中3年

山下絵美菜さん  
えみな



(本人のコメント) 部活の帰り道、ふと見上げると雲が美しく、一目ぼれた風景です。

三沢小3年

河村 怜音さん  
れお



にじ  
河村怜音  
小三

(評) カブよく、バランスもよいです。一筆一筆でいねいに書けています。

※短歌は 20 作品を掲載します

中村 琴江 選 投稿数 20 句

張りつめし空気破りて爆音は煙の龍を天に突き上げ  
カゼひいて三ツ葉ぞうすい母の味たくさん食べて元氣もどそう 皆野小三年 打木 昭広  
なるがまま歩き続けた平凡の九十余年思いで楽し 皆野 関根 助市  
カラ〜と吹かれてゆける落葉群大きく息を吐いて見送る 三沢 鈴木 貞恵  
記憶から遠くの火箸十能も気付くそのこと辞書繰りながら 皆野 引間 万亀  
晩秋に取りてのいない熟柿夕日に風情もらい輝く 国神 平 八郎  
抜群の内村選手の枝さばき世界王者の風格示す 下日野沢 浅見 豊子  
暑き日の明くれば雨の一と日なる寒暖の差に戸惑いの日々 三沢 新井 叶子  
窓越しに朝日は床に届き来て映せる土手の杜薄かな 三沢 新井 民子  
朝霧に白く包まれ日の出待つ墨絵のような淡き町並 皆野 村田ハツ代  
村社まで続くアドンが灯されて鎮守の祭り年に一度の 国神 藤原マキ子  
還暦の近きかつての教え子らと声高らかに皆小校歌 三沢 眞下 杏子  
老いてゆく侘しさあれど髪を染め心満たせり今日誕生日 皆野 新井 愛子  
ふるさとのまつりにいでてふるさとの唄を唄ってさわやかに 皆野 保科 從道  
一回年息子の形見の腕時計動くを見れば悲しみの増す 下日野沢 中村 八郎  
採りたての大根葉茹でまず一品後はもろもろ二人の夕餼 下日野沢 新井 節子  
友達と昔話をしているとトーフの引き売り喇叭の音す 皆野 市川 岳樹  
生き難い現実忘れ獅子舞の村の祭に老若集ふ 上日野沢 皆野 戸塚喜久雄  
日も暮れて妻のつまみでグーと飲み今夜も又だち魅もう魘 皆野 三沢 新井 弘延  
シリア荒れさまよふ人も眺む空スーパームーン哀しふるさと恋うか 三沢 新井 弘延

載しし橡餅もももちにある山の味 下田野 新井 節子  
(評) 橡の実はアク抜きをしてお餅を搗くようにするまでに多くの手間がかかること聞きます。届けられた素朴な色と形の橡餅を食べて作者は、山の味と感激したのです。懐かしさの伝わってくる深みの汲みとれる秀句です。  
こおろぎの句、この句に「茶の「雀の子そこのけ〜御馬が通る」を思いました。作者は雀より小さなこおろぎを避けながら耕耘機を動かしているのです。小さな命に眼を向け詠まれた感動の秀句です。

逃げまどうこおろぎを避け耕耘機 三沢 眞下 杏子  
閑として弦音響き冬初め 三沢 澤野 恒平  
菓子司一輪ざしの野紺菊 皆野 根岸 詩子  
伊豆の地に古りし想ひ出紅葉鍋 三沢 新井 民子  
前を行く足袋の白さにある矜持 皆野 市川 岳樹  
楽しみに冬芽数えて時節待つ 皆野 関根 助市

朝霧の山かけあがる散歩道 皆野 保科 從道  
空青く嶺黒くして田は黄金 皆野 戸塚喜久雄  
飛行雲機体光りて山紅葉 金沢 田中 康穂  
山の駅客車屯す深紅葉 三沢 長谷川ソノ  
紅葉を見つつ童謡口ずさむ 皆野 大沼シヅ子  
せのびしてキラキラ光る秋刀魚かな 皆野小三年 太幡琉美花

俳句・短歌を募集  
作品には、ふりがなをつけ、住所・氏名を明記して総務課へお寄せください。  
8日必着 1人1句、1首に限ります。

あすみ 1歳のお誕生日 おめでとう

あすみ 澄ちゃん 戦場・土京区 山口 貴久さん 文絵さん

どーんと構えたあすみどん。澄んだ心で一歩一歩大きくなってね。

※満1歳の赤ちゃんを募集します。  
1月号の締め切りは、12月8日(火)まで。  
ホームページからも応募できます。

児童の見守り放送  
皆野小6年 さやか 中田 沙耶佳さん



今月の題字  
皆野中3年生 えりか 茂木 映里香さん

町営住宅入居者募集 ユニットバス・給湯器を新設したリフォーム済みの部屋です。

募集团地	金崎団地 3DK(7+リング 2、和1) 親鼻団地 3DK(7+リング 2、和1)	申込者の資格 ①親族からなる2人以上の世帯であること。 ②明らかに住宅に困っていること。 ③入居する世帯の総収入月額が、158,000円以下であること。高齢者、障害者、小学校就学前の子どもがいる世帯は214,000円以下。 ④町税(国保税を含む)を滞納していないこと。 ⑤暴力団員ではないこと。
駐車場	1台	
家賃月額 (収入に応じ決定)	金崎団地 20,200円~ 30,400円 親鼻団地 18,800円~ 27,900円	
入居指定期	1月1日(金)	
申込み	12月15日(火)までに建設課管理都市計画担当へ ☎62-1463	



(左から、石木戸皆野町長、富田横瀬町長、林鳥取県副知事、  
久喜秩父市長、大澤長瀬町長、福島小鹿野町長)

## 「あいサポート運動」の協定を締結しました

「あいサポート」とは愛情の「愛」、私の「I」、  
支え合いの「合い」と、「サポート」を組み合わせ、  
障がいのある方を優しく支え、「障がいを知り、  
共に生きる」取り組みを行うものです。

11月6日(金)秩父市歴史文化伝承館において、  
あいサポート運動をいち早く独自にスタートした  
鳥取県と、秩父市、横瀬町、皆野町、長瀬町、小  
鹿野町とが協定を締結し、秩父地域全体で、この  
運動を進めていくことになりました。

11月1日(日)皆野駅前において皆野横丁・飲食店見  
本市が開催され、飲食店が集まりみんなで飲み会が盛  
大に開催されました。

おいしい肴においしいお酒で舌鼓。近くに座ったら  
もう飲み仲間！そんな雰囲気賑やかな夜になりま  
した。

子どもたちも大道芸やファイヤーショーに大喜び。  
楽しい夜を過ごしました。

皆さんから募集した酔っ払い川柳では、酔っ払いな  
らではのユニークな川柳がたくさん紹介されました。



## 特別点検

11月8日(日)に町民運動公園において行われた、  
消防団特別点検の消防操法競技会において、雨天  
の中、町内全地区6隊が出場し、日ごろの訓練の  
成果を披露しました。

見事優勝に輝いたのは、第1分団第1部で、迅  
速で節度ある精度の高い操法を披露しました。

優勝第1分団第1部選手

指揮者	新井 勝弘	1 番員	石井 裕太
2 番員	田島 悠基	3 番員	鈴木 宏宗
4 番員	請川 良範		



## ふくし・映画上映会& トークンタイム

**期 日** 12月25日(金)  
**時 間** 午後1時30分～4時15分  
**場 所** 総合センター  
**内 容** 映画「パートナーズ～盲導  
犬チエの物語～」の上映お  
よび皆野中学校新井淑則教  
諭による、盲導犬について  
の講話  
**対 象** 中学生以上  
**定 員** 100人(先着順)  
**参加費** 無料  
**申込み** 12月18日(金)まで  
社会福祉協議会 ☎62-4615

## 酒飲みの昔話の繰り返し 酔っ払い川柳入賞作 柳名 山の上のみかん さん

**時間・場所**  
**1部 講演会**  
午前10時10分～11時50分  
小鹿野文化センター  
**2部 実技指導等**  
午後1時30分～2時45分  
小鹿野高校グラウンド  
**講 師** 新井 涼平 選手  
スズキ浜松アスリートクラ  
ブ所属  
**入場料** 無料  
**問合せ** 小鹿野高校 ☎75-0205

## あんない

### ～地域のアスリートに学ぶ～陸上競技・やり投 新井 涼平 選手講演会と実技指導

日本選手権優勝、アジア大会銀メ  
ダル、世界陸上9位など数々の実績  
を持つ、陸上競技やり投の新井涼平  
選手の講演会と実技指導を開催しま  
す。高校生といっしょに、地域の皆  
さんも参加ください。

**期 日** 12月17日(木)



## 赤ちゃんルーム

**期 日** 1月8日(金)  
**時 間** 午前9時30分～11時  
**場 所** 総合センター  
**対 象** 生後1歳6か月までの希望者  
**内 容** 身体測定、育児相談、栄養相談  
**持ち物** 母子健康手帳  
**問合せ** 健康福祉課健康づくり担当  
☎62-1233

## 太陽の広場

心の不調を抱えながら、町で生活しているかたがたの交流の場です。  
お友だちと誘いあって、お気軽にご参加ください。

**期 日** 12月16日(水)  
**時 間** 午前9時30分～11時30分  
**場 所** 総合センター  
**内 容** クリスマス会・調理実習  
**申込み** 健康福祉課健康づくり担当  
☎62-1233

## 明星子育て支援センター (きらきらクラブ)

楽しいクリスマス会があります。  
お友達を誘って遊びに来てください。

**期 日** 毎週月～金曜日  
**時 間** 午前9時～正午  
午後1時～3時

※3日(木)秩父夜祭りの日は午前中のみ開放  
**場 所** 子育て支援センター(学童保育所内)  
**対 象** 未就園の乳幼児(お家のかたといっしょに)

### クリスマス会について

12月15日(火)  
モキハナちちぶさん フラダンス  
12月16日(水)  
ゴスペラミュー ミニコンサート  
**時 間** 午前10時30分～正午

### 国神保育園の園庭開放

今月の開放はありません

### 赤ちゃんデー

12月21日(月)午後1時～3時  
**対 象** 生後1か月からハイハイまでの赤ちゃん・妊婦さん

※きらきらクラブの今月最終日は22日(火)です。  
※動きやすい服装でお越しください。

**持ち物** 水分補給用マグカップ  
**問合せ** 子育て支援センター  
☎62-2414

## ほけん

### わくわくハッピー教室

**期 日** 12月14日(月)  
**時 間** 午前9時30分～11時30分  
**場 所** 皆野学童保育所  
**対 象** かけっこができる幼児  
**内 容** 小麦粉粘土遊び  
**持ち物** 母子健康手帳、マグカップ  
※汚れてもよい服装でお越しください。  
**申込み** 健康福祉課健康づくり担当  
☎62-1233

### 3歳児健康診査

**期 日** 12月17日(木)  
**受付** 午後1時～1時30分  
**場 所** 総合センター  
**対 象** 平成24年10月・11月生まれ  
**内 容** 問診、身体測定、尿検査、  
医師の診察(内科・歯科)  
育児相談、歯科・栄養相談  
心理・言葉の相談(希望者)  
**持ち物** 母子健康手帳、問診票  
**問合せ** 健康福祉課健康づくり担当  
☎62-1233

### 乳児健康診査

**期 日** 12月22日(火)  
**受付** 午後1時～1時30分  
**場 所** 総合センター  
**対 象** 平成27年3月・8月生まれ  
**内 容** 医師の診察、育児相談、  
運動発達相談、栄養相談  
**持ち物** 母子健康手帳、問診票  
**問合せ** 健康福祉課健康づくり担当  
☎62-1233

### 2歳児すくすく相談

**期 日** 12月24日(木)  
**受付** 午前9時～9時30分  
**場 所** 総合センター  
**対 象** 平成25年8月・9月・10月  
生まれ  
**内 容** 問診、身体測定、育児相談、  
歯科講話、歯科相談、栄養相談  
**持ち物** 母子健康手帳、問診票  
**問合せ** 健康福祉課健康づくり担当  
☎62-1233

## 「社会保険料(国民年金保険料) 控除証明書」は大切に保管してください

年末調整や確定申告で国民年金保険料を申告する場合は、「社会保険料(国民年金保険料)控除証明書」の添付が必要です。

国民年金保険料を納付されたかたには、日本年金機構本部から控除証明書が送付されますので、申告の際まで大切に保管してください。

○国民年金保険料は、全額が社会保険料控除の対象です。

○ご家族の国民年金保険料を納付した場合は、納付したかたがその保険料を申告することができます。

**問合せ** 秩父年金事務所 ☎27-6560

## ぼしゅう

### スキー連盟日帰りスキー教室

**期 日** 1月17日(日)  
**時 間** 午前5時30分役場前集合  
**場 所** 菅平スキー場  
**対 象** 小学3年生以上

児童・生徒のみの参加可

**定 員** 45人(申込順)

**参加費** 4,500円(当日集金)

※交通費、昼食代込み

(小学生はリフト券代込み)

※個人での飲食代、用具のレンタル代、リフト券代(中学生以上)は自己負担です。

**申込み** 1月6日(水)まで  
教育委員会社会教育担当  
☎62-4563

## 公民館講座

### 手作りの味講座

**期 日** 1月13日(水)  
**時 間** 午前9時30分～正午  
**場 所** 総合センター  
**内 容** ゆずジャム・山菜おこわ  
白和え

**講 師** ふるさとの味伝承士

**定 員** 20人(抽選)

**参加費** 材料費(500円)

**持ち物** エプロン・頭巾・手拭き

**申込み** 12月24日(木)まで  
総合センター ☎62-0454

## 心配ごと相談

社会的な問題や家庭内の悩みごとなどについて相談に応じます。

期日 12月25日(金)

時間 午後1時30分～3時

場所 総合センター

相談員 町社協心配ごと相談員

問合せ 社会福祉協議会 ☎62-4615

## 年末・年始の業務

### ふれあいプールホット

年末 12月27日(日)まで

年始 1月5日(火)から

問合せ ふれあいプール・ホット  
☎62-5330(月曜日を除く)

### 水と緑のふれあい館

年末 12月27日(日)まで

年始 1月2日(土)から

※1月2・3日は午後5時まで

食堂の営業は午後3時まで

今年は、年越しそばの販売はいたしません。

問合せ 水と緑のふれあい館  
☎62-5227

### 秩父斎場

#### ■火葬業務

年末 12月31日(木)まで

年始 1月3日(日)から

#### ■霊柩車業務

年末 12月31日(木)まで

年始 1月4日(月)から

#### ■通夜施設

年末 12月30日(水)まで

年始 1月4日(月)から

問合せ 秩父斎場 ☎23-1678

### ごみ収集業務

年末 可燃ごみ

12月31日(木)収集地区まで

その他

12月30日(水)収集地区まで

年始 1月4日(月)収集地区から

※収集日はごみカレンダーでご確認ください。

問合せ 秩父広域市町村圏組合業務課  
☎23-2489

## 法律相談

金銭、親族間、賠償問題など法律問題でお悩みの方は、お気軽にご相談ください。予約が必要です。

期日 12月18日(金)

時間 午後1時～4時

場所 役場委員会室(3階)

対象 町在住のかた

相談員 高橋 和久 弁護士  
埼玉弁護士会熊谷支部所属

費用 無料

予約 総務課行政担当 ☎62-1231

※相談時間は30分以内。相談者がすでに弁護人を選任・訴訟中の事案、または町が紛争当事者となる事案は相談できません。

※相談日の1週間(7日)前までに申込みがない場合は中止します。

## 精神保健相談・ひきこもり専門相談

### ①精神保健相談

期日 1月6日(水)

時間 午後1時30分～3時

対応者 精神科医師

### ②ひきこもり専門相談

期日 1月5日(火)

時間 午後1時30分～4時

対応者 臨床心理士

### ①②共通

場所 秩父保健所

申込み 秩父保健所保健予防推進担当  
☎22-3824

## 子どもの心の健康相談

### ①医師相談

期日 1月6日(水)

時間 午後1時30分～3時

### ②臨床心理士相談

期日 1月18日(月)

時間 午後1時30分～3時30分

### ①②共通

場所 秩父保健所

内容

落ち着きがない、不安や緊張が強い、眠れない、不登校などの相談

申込み 秩父保健所保健予防推進担当  
☎22-3824

## 12月1日は世界エイズデーです

保健所では、無料・匿名でエイズ等性感染症の検査を行っています。

あなたとあなたの大切な人を守るために、ぜひ一度検査を受けてください。

申込み 秩父保健所保健予防推進担当  
☎22-3824

※電話にて必ず予約をしてください。



## 行政相談

町の仕事やその手続き・サービスなどについて、わからないことや困りごとがあるかたは、お気軽にご相談ください。

期日 12月11日(金)

時間 午後1時～3時

場所 総合センター

相談員 塩田 壽 行政相談委員

☎62-1519

山田 紀 行政相談委員

☎62-3131

費用 無料

問合せ 総務課行政担当 ☎62-1231

※自宅でも相談を受けられます。

## 登記相談

不動産登記、相続、多重債務、成年後見に関する事など、お気軽にご相談ください。

期日 12月11日(金)

時間 午後1時～3時

場所 総合センター

相談員 埼玉司法書士会秩父支部会員

費用 無料

問合せ 総務課行政担当 ☎62-1231

## 特設人権相談

いじめ・体罰・いやがらせ等の人権問題でお困りのかたは、お気軽にご相談ください。

期日 12月11日(金)

時間 午前9時～正午

場所 総合センター

相談員 新井 義虎 人権擁護委員

齋藤 武義 人権擁護委員

※相談員は交代する場合があります。

費用 無料

問合せ 総務課行政担当 ☎62-1231



# 12月の行事カレンダー

毎週月曜日は、窓口業務の一部を午後7時15分まで延長していますので、ぜひご利用ください。

1		18	法律相談 13:00 ~ 16:00 役場
2	小学生背泳ぎ水泳教室 18:30 ~ 20:00 ふれあいプール・ホット	19	小学生背泳ぎ水泳教室 18:30 ~ 20:00 ふれあいプール・ホット
3		20	正月飾り講習会 13:30 ~ 16:00 総合センター
4	赤ちゃんルーム 9:30 ~ 11:00 総合センター	21	
	小学生背泳ぎ水泳教室 18:30 ~ 20:00 ふれあいプール・ホット	22	乳児健康診査 13:00 ~ 13:30 総合センター
5	小学生初心者水泳教室 18:30 ~ 20:00 ふれあいプール・ホット	23	
6		24	2歳児すくすく相談 9:00 ~ 9:30 総合センター
7		25	心配ごと相談 13:30 ~ 15:00 総合センター
8	にこにこハッピー体操 9:30 ~ 11:30 皆野学童保育所	26	ふくし・娯楽大会&トークタイム 13:30 ~ 16:15 総合センター
9	小学生背泳ぎ水泳教室 18:30 ~ 20:00 ふれあいプール・ホット	27	旧農山村具展示館限定開館 10:00 ~ 15:00 旧農山村具展示館
10		28	役場仕事納め
	特設人権相談 9:00 ~ 12:00 総合センター	29	
	行政相談 13:00 ~ 15:00 総合センター	30	
11	登記相談 13:00 ~ 15:00 総合センター	31	
	自殺予防ゲートキーパー研修会 13:30 ~ 15:00 文化会館		
	小学生背泳ぎ水泳教室 18:30 ~ 20:00 ふれあいプール・ホット		
12	正月飾り講習会 13:30 ~ 16:00 総合センター		
13			
14	わくわくハッピー教室 9:30 ~ 11:30 皆野学童保育所		
15			
	太陽の広場 9:30 ~ 11:30 総合センター		
16	ふるさとの味講座 9:30 ~ 12:00 総合センター		
	小学生背泳ぎ水泳教室 18:30 ~ 20:00 ふれあいプール・ホット		
17	3歳児健康診査 13:00 ~ 13:30 総合センター		

# 1月の行事



1	
2	
3	
4	役場仕事始め
5	

## ごみ収集日

戦場・土京、親鼻、駒形  
上の台、根岸、下田野  
国神、大淵、野巻  
金沢、日野沢  
腰、上原、原、下原  
上大浜、中大浜、下大浜  
金崎、三沢

## 可燃ごみ

毎週  
月曜日  
木曜日

## 不燃ごみ

9日水・1月12日火  
1日火・1月4日月  
2日水・1月5日火  
7日月・1月8日金

## 資源ごみ ペットボトル

5日土  
19日土  
1月7日木  
4日金  
18日金  
1月6日水

## 資源ごみ カン・ビン

4日金  
18日金  
1月6日水  
5日土  
19日土  
1月7日木

## 資源ごみ 紙・布

11日金  
26日土  
1月14日木  
12日土  
28日月  
1月15日金

## 忘れないで

固定資産税(3期)・国民健康保険税(6期)の納期限は12月25日金です。

口座振替をご利用のかたは、前日までに残高のご確認をお願いします。

※資源の保護と再利用のため再生紙を使用しています。