

7  
月号

2023 No.696



広 報

# みんなの

5月25日(木) 国神小学校「泥リンピック」

## トピックス

- 第55回秩父音頭まつり・・・・・・・・・・ 2
- 町職員募集・・・・・・・・・・・・・・・・ 4
- 低所得世帯向け支援について・・・・・・ 6
- こどもの居場所づくりセミナー・・・・ 8
- 埼玉県知事選挙・・・・・・・・・・ 10～11
- 地域おこし協力隊通信・・・・・・・・・・ 12



8月  
14日  
(月)

第55回

# ねむ 盆の歡合 秩父音頭まつり

## 流し踊りコンクール 参加チーム募集

期 日 8月14日(月)

区 分 一般(含む少年)の部、番外の部

場 所 正調流し踊りコンクール：役場(おまつり広場)

構 成 1チーム15人以上(先導者含む)

自由踊り

：本町商店街

申込み 7月14日(金)まで

※荒天の場合は、文化会館内

### メッセージ花火を 募集します

誕生・成人・結婚・米寿などを記念して、また会社・団体の創立記念日などお祝いして打ち上げる花火を募集します。

5号(5寸)	14,000円
7号(7寸)	27,000円
8号(8寸)	41,800円
10号(尺玉)	60,500円

申込み 7月21日(金)まで

### 来賓接待ボランティア募集！

まつり会場で来賓接待のボランティア団体を募集します。  
ご協力をお願いします。

申込み 7月21日(金)まで



問合せ 秩父音頭まつり実行委員会(商工会内) ☎62-1311

## 教育委員任命

教育委員会委員に任命しました。

長谷河 初男 氏

(大字三沢)

令和5年7月1日任命



村田 美都子 氏

藍綬褒章

村田美都子氏(大字金崎)は、平成15年5月25日に保護司を委嘱され、20年の永きにわたり地域の犯罪予防啓発活動や、罪を犯した人の立ち直り支援、青少年の健全育成活動などに尽くされました。

また、平成21年5月からは秩父地域保護司会の役員としても活躍され、秩父地域の犯罪や非行の防止に大きく貢献されました。  
こうした功績が認められ、このたびの受章となりました。

## 町長

コラム

vol. 9



### 起こる化学反応

昨年8月号、初回コラムで紹介したサテライトオフィス・みなみのLABO。すでに利用されたかたもいらっしやると思います。が、場所は大洲地内にある(株)二ノ宮製作所さんの工場内。別の区画には、全国でも活躍するTTS OHANA卓球クラブもあり、地域に元気を発信する拠点となりつつあります。

5月26日(金)、「知事のふれあい訪問」があり、大野知事と関係者の皆さんによる意見交換が行われました。施設見学では、卓球クラブの代表・小野さんのサーブを知事が見事に打ち返し、拍手が沸き起こる場面も。「卓球クラブは、少し寂しくなった地域に子どもの声をたくさん届けてくれ、サテライトオフィスは色々な会社、外部のかたがたを連れてきてくれました。」と笑顔の二ノ宮社長。大野知事からは「スポーツ、デジタル、色々なタレントが集まることで化学反応

が起こる。私もよい刺激を受けました。」とのコメントをいただきました。サテライトオフィスの出浦社長は、施設の利便性を高めるため、今後は他の地域のサテライトオフィスともつながっていく考えとのこと。化学反応は、ますます進みそうです。  
一昔前は、デジタルに冷たい、無味乾燥というイメージでしたが、コロナ禍を経て、人と人をつなぐものといった温かみのあるイメージも加わったように感じます。町でも行政サービスのデジタル化を進めており、今年度から、住民票の写しや税の証明書などをコンビニで取得できるようになります。役場に来なくてもスムーズ手続きを増やす一方で、省力化により高齢者などの対面での案内や説明が必要なかたに、より丁寧な対応ができるようになる、そんな温かみのあるデジタル化を進めていきたいと思っています。

皆野町長 柴崎 勉

町長の様子を  
随時更新しています



町ホームページ



Facebook



## 町職員募集(令和6年4月1日採用)

### 職種・人員

一般事務職 4人

### 場 所 役場

### 申込み

7月28日(金) 午後5時まで

### 受験資格

昭和59年4月2日～平成18年4月1日に生まれたかた  
※ただし、次のいずれかに該当するかたは受験できません。

- ・日本国籍を有しないかた
- ・地方公務員法第16条に規定する欠格条項に該当するかた

### 試験日

第1次試験(教養・適性)

9月17日(日)

第2次試験(作文・面接) ※1次試験合格者

10月中旬から下旬予定

### 応募書類の配付

役場2階総務課で配付します。

(土・日曜日、祝日を除く)

※郵送で請求される場合は、封筒に「職員採用試験申込書請求」と朱書きし、返信用切手120円を同封してください。



**問合せ** 総務課(⑩番窓口) ☎62-1231

## 物価高騰対策 み～なふれあい商品券

町では、物価高騰による町民の負担増を踏まえ、町内の店舗などで利用できる商品券を全町民へ配付します。

### 対 象 者

6月20日時点で皆野町に住民登録のあるかた

### 配付金額

1人当たり5,000円分の商品券

### 配布方法

7月末までに世帯主宛てに簡易書留で郵送

### 対象店舗

利用可能な店舗などの一覧は、商品券の配付時に同封します。

### 有効期限

10月31日(火)

**問合せ** 総務課(⑩番窓口) ☎62-1231

## 〔急募〕会計年度任用職員募集

下記の職種について職員を募集します。

募集要項、詳細については下記までお問い合わせください。

### ■皆野幼稚園(8月採用)

保育支援員兼預かり保育員(フルタイム、要保育士資格)

### ■学校給食センター(9月採用)

給食調理員兼配送車運転(パートタイム)

**選定方法** 選考による(書類、面接)

**申込方法** 教育委員会で配付する指定の申込用紙に記入

**申 込 み** 7月14日(金)まで

**問合せ** 教育委員会事務局 ☎62-4563

## 農振農用地区域除外の 申し出について

農業振興地域整備計画で指定されている農用地区域を農地以外で利用する場合には除外の申し出が必要です。

除外のための事業計画が定まり、除外を希望されるかたは8月1日(火)～15日(火)にお申し出ください。

### ■除外が可能な用途

- 自己用住宅用地
- 農業用施設用地
- 既存施設の拡張用地、進入路
- 植林

**問合せ** 農業委員会(産業観光課⑧番窓口)  
☎62-1462

## ご寄付 ありがとうございました

株式会社上武 様  
金100万円

有恒鉱業株式会社 様  
金100万円

町建設事業のため役立ててまいります。



### 【写真左から】

株式会社上武代表取締役社長 関根 傑 氏  
柴崎町長

有恒鉱業株式会社代表取締役社長 堂本 昭彦 氏

## 創業、中小企業支援について

### リノベーション創業支援事業補助金

町内で新規に事業を開始する創業者が、店舗または事業所を新築、増築、改修する工事費を補助します。

**補助上限額** 30万円(1事業者につき1回まで)

**補助率** 対象経費(税抜)の1/3

**対象者** ○特定創業支援等事業による支援を受け、経済産業省関係産業競争力強化法施行規則第7条の規定による証明を受けた事業者のかた  
○町税の滞納がないかた

**対象事業** 町内において創業者が行う、店舗または事業所に対する新築・増築・改修工事で、かつ秩父郡市1市4町に事業所を有し、1市4町の建設工事等入札参加資格登録または小規模事業者登録に登録している施工業者により施工される工事

**問合せ** 産業観光課(⑧番窓口) ☎62-1462

### 中小企業振興資金融資

町と金融機関で連携し、運転資金または設備資金を必要としている事業者を支援するための特別融資を実施します。

**融資限度額** 2,000万円(運転資金または設備資金)

**対象者** ・町内に店舗、工場または事業所(法人の場合は本社)を有する中小企業者  
・町税の滞納がないかた

**利率** 実質0.725%(令和5年4月時点)

**融資期間** 運転資金: 7年以内

設備資金: 10年以内

※いずれも据置6か月以内

**信用保証** 原則として必要

**償還方法** 原則として元金均等分割返済

**問合せ** 産業観光課(⑧番窓口) ☎62-1462

### 経営専門家による「よろず相談」

経営に関するお悩みを専門家(中小企業診断士)に無料で相談できます。

**日時** 第2・4火曜日、第1・3木曜日、  
午前9時～午後5時

**場所** 町商工会

**場期限** 令和6年3月26日(火)

**申込み** 町商工会 ☎62-1311



## 電力、ガス、食料品等価格高騰緊急支援給付金

電力、ガス、食料品などの価格高騰による負担増を踏まえ、特に家計への影響が大きい低所得世帯(住民税非課税世帯など)に対して、3万円の現金を支給します。

### 支給対象となる世帯

#### ①住民税非課税世帯

対象となる世帯には、町から「確認書」を7月上旬に送付します。必要事項を記入し、10月2日(月)までに町へご返送ください。

#### ②住民税非課税世帯(要申請)

令和5年1月2日以降に町に転入したかたがいる世帯で、課税状況を町で確認できない場合は、そのほかの世帯全員が非課税であっても「確認書」は送付されません。この場合、給付金の支給を受けるためには10月2日(月)までに申請が必要です。

#### ③家計急変世帯(要申請)

令和5年1月～8月で、予期せず収入が減少し、令和5年度住民税均等割が課税されている世帯全員のそれぞれの年収見込額が、住民税非課税相当となる世帯です。給付金を希望されるかたは、10月2日(月)までに申請が必要です。

※住民税非課税相当とは、世帯全員のそれぞれの年収見込額(令和5年1月以降の任意の1か月収入×12)が住民税均等割非課税水準以下であることを指します。

#### 給与の目安(例)

単身の場合	93万円以下
2人世帯の場合	137万8千円以下
3人世帯の場合	168万円以下
4人世帯の場合	209万7千円以下

※申請書は福祉課窓口、町ホームページからダウンロードできます。

**問合せ** 福祉課(④番窓口) ☎62-1233

## 夏の交通事故防止運動 7/15(土)～24日(月)

### 自転車乗用時のヘルメット着用促進と交通事故防止

- 自転車に乗る時は、交通ルールを守りヘルメットを着用しましょう。
- 横断歩道や見通しの悪い交差点を通過する際は、直前で停止可能な速度で進行し、歩行者などがいるときはその通行を妨げないようにしましょう。

### こどもと高齢者の交通事故防止

- 通学路などの危険箇所を再確認し、児童生徒の安全な通行環境を確保しましょう。
- 夕暮れ時や夜間に自転車を利用するときは、明るい色の衣服や反射材を身に付け、必ずライトを点灯しましょう。

### 飲酒運転の根絶

- 安全運転管理者を選任している事業所では、運転前後のアルコール有無の確認を確実にし、飲酒運転の防止に努めましょう。
- 飲酒した後もアルコールが抜けるまでは、運転をしないよう注意しましょう。

**問合せ** 総務課(⑩番窓口) ☎62-1231

## 町交通指導員の募集

警察機関や交通安全推進機関と連携して、児童や高齢者などの交通安全の確保や指導にあたっていただく交通指導員を募集します。

**資格** 町内に居住する満20歳以上65歳未満のかたで、健康で交通安全に熱意のあるかた(男女問わず)

**任期** 2年間(再任可)

**報酬** ①年額 10,000円  
②交通指導員業務 6,600円/1回

**その他** 制服など、活動に必要な物品は貸与します。

**問合せ** 総務課(⑩番窓口) ☎62-1231



# 国保からののお知らせ



皆野町けんこう大使  
み～な

## ■保険証の一斉更新

お手持ちの国民健康保険被保険者証、後期高齢者医療被保険者証の有効期限は7月31日です。新しい被保険者証を7月中旬に簡易書留で発送します。

7月中旬に届かない場合は、下記までご連絡ください。

**グレー**

埼玉県		有効期限	令和6年7月31日
国民健康保険被保険者証			
記号	皆	番号	000000(後番) 00
氏名	み～な		
生年月日	令和〇〇年〇月〇日	性別	
資格取得年月日	令和〇〇年〇月〇日		
交付年月日	令和5年8月1日		
世帯主名	み～な		
住所	埼玉県秩父郡皆野町大字皆野1420 番地1		
保険者番号	110585	交付者名	皆野町

**緑色**

後期高齢者医療被保険者証		有効期限	令和6年7月31日
被保険者番号	12345678		
住所	さいたま市浦和区北浦和5-6-5		
氏名	埼玉 太郎		
生年月日	昭和8年4月1日	性別	男
資格取得年月日	平成20年4月1日		
発効期日	平成21年8月1日		
交付年月日	令和5年7月1日		
一部負担金の割合	1割		
保険者番号	39111234		
保険者名	埼玉県後期高齢者医療広域連合		

**問合せ** 町民生活課(②番窓口) ☎62-1232

**問合せ** 町民生活課(②番窓口) ☎62-1232  
県後期高齢者医療広域連合 ☎048-833-3125

## 【健康第一！特定健診で未来を守ろう】

40歳以上の皆さん、黄緑色の封筒の受診券は届きましたか？

「無料」で受けられる特定健診で健康チェック。

生活習慣病の危険性を把握でき、予防や早期発見に役立ちます。

健康意識を高めて将来の健やかな日々に備えましょう。お早めの予約をお勧めします。

## ストップ ザ 不正取得！ 本人通知制度登録のご案内

戸籍謄本や住民票の写しなどを第三者に交付した際に本人へ通知する制度です。

本人通知制度に事前登録をすると、交付年月日、証明書の種別、第三者の種別などが通知されます。

### 登録できるかた

- ・皆野町に本籍や住民登録のあるかた。
- ・本人確認のできる書類(マイナンバーカードや運転免許証など)を持参すれば手続きできます。

**問合せ** 町民生活課(①番窓口) ☎62-1232

## お口の健康から全身の健康へ 健康長寿歯科健診 無料！

お口の健康を保つことは、<sup>ごえんせい</sup>誤嚥性肺炎などを予防するうえで大切です。よくかんで食べることは、認知症予防にもつながります。しっかりと自分の口で食べ続けられるよう、ぜひ受診してください。

- 対象者** 次のいずれかに該当する後期高齢者医療被保険者証をお持ちのかた
- ①昭和22年4月2日～昭和23年4月1日に生まれたかた
  - ②昭和17年4月2日～昭和18年4月1日に生まれたかた

**実施期間** 7月1日～令和6年1月31日

※申し込み手続きなどの詳細は、対象者へ送付する受診案内をご覧ください。

**問合せ** 県後期高齢者医療広域連合  
☎048-833-3130



## こどもの居場所づくりセミナー@皆野町 開催

### こどもの居場所ってなに？

「家でも学校でもなく、子どもたちが自分の居場所と思えるような場所」をコンセプトに、地域のかたが中心となって提供する食事や学習、遊びの場です。

### 内 容

- 基調講演 ～埼玉県内の子供の居場所づくりについて～ 県少子政策課
- 事例発表 ～近隣の事例を聞いてみよう～
  - ・ふかや子ども食堂まめっこ 田中 一永 氏
  - ・コミュニティスペースさくらんぼ 木土 友里 氏
  - ・多世代交流カフェ ゆいっこ 葭田 昭子 氏
- クロストーク ～対話から見出そう～  
活動中のかたとの会話から、自分にできること、やりたいことを見つけてみましょう

**問合せ** 健康こども課(⑤番窓口) ☎62-1288

今、子ども食堂・学習支援・プレーパークなどの居場所を作る動きが広がっています。

興味があるけど、難しそう、大変そうだなと思っているかた、ぜひ参加してみてください。居場所づくりに決まったカタチはありません。地域のかた、学生、どなたでも大歓迎です。

事例発表や雑談を通じて、「子どもたちのためにできること」をいっしょに見つけてみませんか？

**期 日** 7月30日(日)  
**時 間** 午後2時～4時  
**場 所** 文化会館  
**申込み** 埼玉県子供居場所づくり推進事業事務局



申込フォーム

## 蚊を介する感染症の予防対策

これから蚊が発生する季節を迎えます。

病原体に感染した人や動物の血を吸った蚊に刺されることで、さまざまな感染症にかかる恐れがあります。

蚊が媒介する感染症にかからないためには、一人ひとりが蚊に刺されない、住まいの周囲に蚊を増やさない対策をすることが重要です。

- 屋外の蚊が多くいる場所で活動する場合は、できるだけ肌を露出せず、虫除け剤を使用するなど、蚊に刺されない対策をしましょう。
- 蚊は、植木鉢の受け皿や屋外に放置された空き缶にたまった雨水など、小さな水たまりで発生するので、日頃から住まいの周囲の水たまりを無くすように心がけましょう。

※これらの対策は10月下旬頃までを目安に行いましょう。

**問合せ** 健康こども課(⑥番窓口) ☎62-1288

## 福祉3医療 ～医療費が高額になったときは～

福祉3医療【(1)こども医療、(2)ひとり親家庭等医療、(3)重度心身障害者医療】について、現物給付<sup>\*1</sup>の限度額<sup>\*2</sup>を超えた場合は、その医療費を窓口で一度負担していただく必要があります。受診後、医療費を町へ申請する前に、ご加入の健康保険組合などへ高額療養費を照会してください。その結果が届きましたら、以下の書類をお持ちのうえ医療費を申請してください。

※1 現物給付…窓口で支払いがないこと

※2 限 度 額…1つの保険医療機関などで、

1か月の医療費合計が21,000円未満

### 限度額を超えた場合に必要な書類

- ・受給資格証または受給者証
- ・受診したかたの保険証
- ・領収書の写し
- ・高額療養費の有無が分かる書類など

**問合せ** (1)(2)健康こども課(⑤番窓口) ☎62-1288  
(3)福祉課(④番窓口) ☎62-1233



## 社会を明るくする運動および 青少年の非行、被害防止強調月間

犯罪や非行の防止と、罪を犯した人の更生について理解を深め、それぞれの立場において力を合わせ、明るい社会を築きましょう。

### 【愛の募金にご協力ください】

社会を明るくする運動の一環として非行防止と更生援助のため、「愛の募金運動」を実施します。ご協力をお願いします。



**問合せ** 福祉課(④番窓口) ☎62-1233

## 食中毒に注意しましょう

暑い季節は、細菌による食中毒が多く発生します。食中毒予防の3原則を行い、健康に過ごしましょう。

- ①菌を付けない …… 十分な手洗い
- ②菌を増やさない … 低温保存(10℃以下)
- ③菌をやっつける … よく加熱  
(75℃以上、1分間以上)



**問合せ** 県秩父保健所 ☎22-3824

## 生活の困りごとをご相談ください

失業、借金、病気などさまざまな問題で生活に困っているかた、ひとりで悩まずお気軽にご相談ください。

専門の相談支援員が生活の困りごとをいっしょに考え、解決に向けてサポートします。

### ○主な支援内容

- ・各種支援制度、相談窓口の案内
- ・行政、医療機関などとの連絡調整、手続き支援
- ・家計の立て直しや債務整理などについてのサポート
- ・ハローワークへの同行などの就労支援

**開所時間** 午前8時30分～午後5時  
月曜日から金曜日(祝日・年末年始を除く)

**電話** 62-6565

**FAX** 63-1577

**メール** jiritsu-mina@mopera.net

**問合せ** アスポート相談支援センター埼玉秩父  
(皆野町社会福祉協議会内)

## 彩の国さいたま 『ダメ。ゼッタイ。』普及運動

6月20日～7月19日は『ダメ。ゼッタイ。』普及運動実施期間です。

大麻、覚醒剤、麻薬、危険ドラッグなどの薬物乱用は、個人の問題にとどまらず、社会全体に計り知れない危害をもたらします。

薬物乱用は、自分の人生だけでなく家族や友人の人生までも狂わせてしまいます。「ちょっとなら…」といった甘い考えは命取りです。薬物乱用は1回でも「ダメ。ゼッタイ。」

薬物乱用のない社会を実現するためには、県民の皆さんの薬物乱用防止に対する正しい理解が必要です。

県では、「彩の国さいたま『ダメ。ゼッタイ。』普及運動」として薬物乱用防止を呼び掛ける街頭キャンペーンおよび薬物乱用防止を目的とする国連支援募金活動を実施します。

正しい知識を身につけ、薬物乱用を根絶しましょう。薬物でお困りのかたはご相談ください。

**問合せ** 県秩父保健所 ☎22-3824



## 8月6日(日)は埼玉県知事選挙の投票日です

任期満了に伴う埼玉県知事選挙の投票が8月6日(日)に行われます。  
選挙が明るく正しく行われるよう、有権者の皆様のご協力をお願いします。

**告示日 7月20日(木)**  
**投票日 8月6日(日)**



### ■投票できるかた

平成17年8月7日までに生まれ、令和5年4月19日までに町に住民登録し、引き続き選挙当日まで町に居住しているかた(失権などによる欠格条項に該当しているかたを除く)。

※皆野町の選挙人名簿に登録されているかたで県内の他の市区町村へ転出したかたは、投票所において、  
①投票管理者に対して確認の申請を行う、もしくは②市町村長が発行する「引き続き県内に住所を有する旨の証明書」または「住民票の写し」を提示してください。ただし、令和5年4月19日までに新住所地へ転入届出をされたかたは、原則として新住所地の選挙人名簿に登録されますので、皆野町での投票はできません。

### ■投票所入場券

郵送で配付します。投票の際は忘れずにお持ちください。

入場券をなくした場合でも投票できます。投票所の係員にお申し出ください。なお、身分証明書(免許証など)の提示を求める場合があります。

### ■投票の方法

受付の後、投票用紙が交付されます。候補者氏名(1人)を記載し投票してください。

### ■投票所および投票時間

投票区	投票所	投票区域	投票時間
第1	総合センター	戦場・土京区、親鼻区、駒形区、上の台区、下田野区	午前7時 午後8時
第2	文化会館	根岸区、腰区、上原区、上大浜区、中大浜区、下大浜区、原区、下原区	
第3	老人福祉センター長生荘	大字金崎、大字国神、大字大淵、大字野巻の全域、大字下日野沢の一部	
第4	町消防団第4分団詰所	大字金沢の全域	
第5	わく・ワクセンター	大字下日野沢の一部、大字上日野沢の全域	
第6	三沢小学校	大字三沢の全域	

配付(郵送)される入場券に投票所名が記入してありますので、指定された投票所で投票してください

### ■期日前投票

投票日に冠婚葬祭や仕事・旅行などで投票ができないかたは、期日前投票ができます。

なお、8月4日(金)、5日(土)は混雑が予想されますので、早めの期日前投票をおすすめします。

**期 間** 7月21日(金)～8月5日(土)

**時 間** 午前8時30分～午後8時

**場 所** 期日前投票所(役場2階会議室)



■不在者投票

他の市町村での不在者投票

仕事や学業などの都合で町外に滞在のため、町内で投票ができないかたは、あらかじめ選挙管理委員会に手続きを行い、滞在先の市区町村選挙管理委員会では不在者投票ができます。

入院(所)中の不在者投票

指定施設に入院(所)中のかたは、その施設内で不在者投票をすることができます。  
町内の不在者投票指定施設は、「別表1」のとおりです。投票を希望されるかたは施設にお申し出ください。

郵便による不在者投票

身体に重度の障がいがあるなど、「別表2」の要件に該当するかたは、郵送で不在者投票をすることができます。ただし、事前に「郵便等投票証明書」の交付を受ける必要がありますので、希望されるかたは選挙管理委員会までご連絡ください。  
※証明書の交付には日数がかかりますので、お早めにご連絡ください。

■代理投票・点字投票

手が不自由で字が書けないなど自分で投票することができないかたには、代理投票の制度があります。また、目の不自由なかたは点字で投票することができます。投票所の係員にお申し出ください。

■開票

開票は即日開票とし、8月6日(日)午後9時から文化会館会議室A(3階)で行います。  
町の選挙人名簿に登録されていれば参観できます。参観席の定員は20人で、参観券は午後8時45分から先着順に交付します。

別表1 不在者投票指定施設(町内)

病 院	清水病院 皆野病院
老人ホーム	ケアハウス 悠湯ホーム 特別養護老人ホーム 悠湯ホーム
その他施設	カーサ・ミナノ

別表2 郵便等による不在者投票ができるかた

	戦傷病者手帳	身体障害者手帳
両下肢機能障害	特別項症から 第2項症まで	1級もしくは2級
体幹機能障害		
移動機能障害		
心臓機能障害	特別項症から 第3項症まで	1級もしくは3級
じん臓機能障害		
呼吸器機能障害		
ぼうこう機能障害		
直腸機能障害		
小腸機能障害		
肝臓機能障害		1級から3級
免疫障害		
介護保険 要介護状態区分「要介護5」		



# 地域おこし 協力隊通信



移住支援担当

松藤 裕也

皆さんこんにちは、松藤裕也です。いよいよこれから夏本番がやってきます。近年の異常な気候を考えると、今年もまた酷暑がやってくるのかと少しうんざりしますが、体調管理をしっかりして、熱中症に気を付けながら乗り切っていきたいものですね。

「地域おこし協力隊」って何だ？

今回は僕がこの町に移住するきっかけとなった地域おこし協力隊の制度について少しご紹介したいと思います。この制度の知名度も徐々に広がってはいますが、「実際のところどういう仕組みになっているの？」という質問をいただくこともありま

「ご承知のように、いま日本の大きな問題の1つが、大都市圏への人口の一極集中と地方の過疎化です。秩父エリアも例外でなく、皆野町も昨年の4月に総務省により過疎地域として認定されています。国は、さまざまな角度からこの問題解決に取り組んでいるわけですが、そのうちの1つが地域おこし協力隊という制度なわけです。総務省のデータによると、令和4年度は、全国1,118の自治体で6,813人の地域おこし協力隊が活動をしていました。現在町では令和3年度に採用された奥村さんと僕の2人が隊員として活動しています。協力隊の任期は最長3年と定められていますが、僕たち2人は今年度が最終年度となります。

それから、協力隊の活動経費や月々の報酬について、これは一旦町から支払われますが、国の特別財政措置の対象になっています。最終的には国からの交付金によって補填される仕組みとなっていて、協力隊を受け入れた自治体には実質的に負担のない制度となっています。

この制度では、大きく2つの狙いが設定されています。1つは、都市部から移住した隊員が、『よそのもの』の視点を持ってその町の課題解決に取り組み、ま

ちの活性化につなげること。もう1つは、隊員自身が最長3年の任期の間にその町に生活の基盤を作り、任期終了後も継続して定住できる状態を作ることです。実際データを見ると、約65%の隊員が任期終了後に同じ地域に定住していますので、この国の狙いは一定の効果を上げているといえると思います。僕自身、現在キャンプとカフェ「僕らのミナノベース」を立ち上げ準備中です。今年度の任期が終了するまでに何とかこの事業を軌道に乗せて、今後永くこの地に定住できる体制作りを目指しているのです。



今年は敷地にある桑の実を収穫してシロップ漬けにしました！ソーダで割ってジュースにしようと思います。

開業まであと少し！

さて、その「僕らのミナノベース」ですが、いよいよ開業準備も追い込み段階に差し掛かっています。着任1年目に土地探しから始まったこの計画ですが、その道中、数々の障壁にぶつかってきました。本当に、何度も心が折れそうになりました。しかしその度に、周りのかたの暖かいご支援と適切なご助言をいただくことができ、そしてまた心を立て直し、やつのことでもこまめだどり着きました。僕の計画に関わってくださった全ての皆さん、本当にありがとうございます。

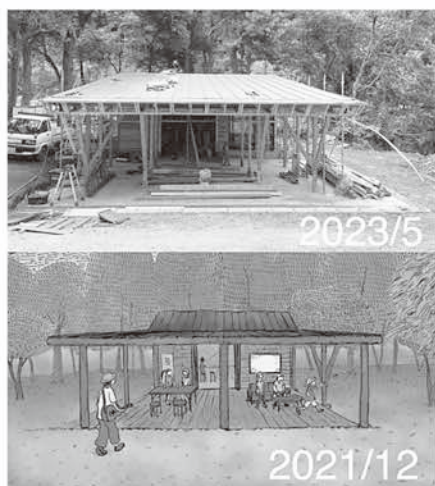
そして今後とも、どうぞよろしくお願いいたします。

現段階の計画では、夏休みの時期から、まずはテスト営業でキャンプ場とカフェ「鹿のねど

こ」を稼働させ、問題点の洗い出しと改善を行い、秋口にはグランドオープンを予定しております。どこかのタイミングで町民の皆さんにお披露目の機会を設けさせていただきたいとも考えております。日時が定まりましたらアナウンスをさせていただきますので、どうぞお楽しみに！



今年から、四輪草刈り車を導入しました。広い土地の草刈りもこれで楽々です。



ちょうど2年前、この土地を見つけたときから想像していたカフェがこうやって形になってきたのは感無量です。



事業名	内容・対象者	期 日	場 所	その他
1歳6か月児健康診査	<b>内</b> 問診、身体測定、医師の診察、育児相談など <b>対</b> 令和3年9月生まれ 令和3年10月生まれ	7月21日(金)	総合センター	<b>時</b> 午後1時10分～1時25分(受付) <b>持</b> 母子健康手帳、問診票、バスタオル
乳児健康診査	<b>内</b> 医師の診察、育児相談など <b>対</b> 令和4年8月生まれ 令和5年2月生まれ	7月21日(金)		<b>時</b> 午後1時～1時15分(受付) <b>持</b> 母子健康手帳、問診票、バスタオル
子育て支援センター きらきらクラブ	<b>内</b> 遊び、体操、読み聞かせ、保育士への育児相談など <b>対</b> 未就園の乳幼児の親子 ※動きやすい服装でお越しください。	毎週月～金	子育て支援センター	<b>時</b> 午前9時～正午 / 午後1時～3時 <b>持</b> 水筒(水またはお茶)、着替え、オムツなど <b>定</b> 各回10組程度 詳しくはこちらへ→ きらきらクラブホームページ 
	<b>【赤ちゃんデー】</b> <b>内</b> ふれあい遊びなど <b>対</b> ハイハイまでの赤ちゃん	7月10日(月)		<b>時</b> 午前9時30分～11時30分 <b>持</b> バスタオル、飲み物 <b>定</b> 10組(要予約) <b>申</b> 明星子育て支援センター ☎62-2414

## ■介護者のつどい

**期** 7月24日(月)  
**時** 午前10時～11時30分  
**場** 総合センター  
**対** 介護をしているかた(終えたかたも大歓迎)  
**内** めり絵をしながら自由懇談  
**定** 10人  
**申** 7月20日(木)まで

## ■布ぞうり作り講座

「布ぞうり」は涼しさを感じられるため、夏の部屋履きに最適です。エコな「健康サンダル」を作って履いてみませんか? 材料込みでお教えます。

**期** 7月22日(土) **定** 9人(定員を超えた場合は抽選)  
**時** 午前10時～午後3時 **費** 1,000円(材料費含む)当日集金  
**場** 総合センター **持** 弁当、座布団、ハサミ、ものさし  
**講** 吉岡 いね 氏他 **申** 7月3日(月)～14日(金)

み～んなと **手** で **話** そう

簡単手話入門

## 【明日は花火大会です】

顔の脇に立てた右手人差し指を前へ出しながら倒します。

上に向けてつまんだ5指を交互に上下し、上に動かした時に開きます。

両手の指を広げて立てた左手甲に右手を同様に重ねて、右手を前に出します。



動画はこちら



協力：ちちぶ広域聴覚障害者協会



## ■ 町営住宅入居者募集 ～子育て世帯限定～

**上富沢団地** 3DK  
(フローリング1、和2)  
**募集戸数** 1戸  
**駐 車 場** 1台  
**家賃月額** 16,900円～25,200円  
(収入に応じ決定)  
**入居指定日** 申込み月の翌月指定日  
**入居期間**  
10年以内であらかじめ定められた期間(扶養する子全員が中学校を卒業するまで申請により延長可)

### 申込者資格

- ①入居指定日の前日時点で小学生以下の子がいる、または子育てに意欲があり計画をしている夫婦(事実婚・婚約を含む)
- ②入居指定日の前日時点で夫婦の場合はともに39歳以下であること  
一人親の場合は39歳以下
- ③入居する世帯の総収入月額が、158,000円以下であること  
高齢者、障がい者、小学校就学前の子どものおいずれかがいる世帯は214,000円以下
- ④明らかに住宅に困窮していること  
※他条例・規則などに準拠(詳しくはお問い合わせください)

**申 込 み** 先着順  
同時申込みの場合は抽選  
**問 合 せ** 建設課(⑨番窓口)  
☎62-1463

## ■ シルバー人材センター会員募集

仕事を通じて社会に参加してみませんか。

### 入会説明会

**期 日** 7月15日(土)  
**時 間** 午前10時  
**場 所** 長生荘  
**対 象** 町在住の60歳以上のかた  
**問合せ** シルバー人材センター  
☎62-4625

## ■ 埼玉県コバトン健康マイレージ 終了のお知らせ

埼玉県コバトン健康マイレージは令和6年3月に終了します。現在、新しい健康増進事業について検討しております。

詳細は後日、県ホームページや歩数計読み取り用のタブレットなどでお知らせします。

**問合せ** 健康こども課(⑥番窓口)  
☎62-1288

## ■ ジューンブライドキャンペーン

「ちちぶ出会いサポートセンタージュノール」は今年で開設6年目を迎えました。感謝の気持ちを込めて、ジューンブライドキャンペーンを行います。1年後のジューンブライドを目指してみませんか。

**期 限** 8月10日(木)  
**年会費** 13,200円  
(登録後3か月間無料お試し)

### 対 象

新たな出会いを求めている20歳以上の独身男女

### 問合せ

NPO法人ちちぶ出会いサポートセンタージュノール  
☎26-7518

## ぼ し ゅ う

## ■ スマホ教室

基本操作を学んで、スマホを今より生活に役立ててみませんか。

**期 日** 8月8日(火)  
**時 間** 午後1時30分～3時30分  
**場 所** 総合センター  
**内 容** スマホやLINEの基本操作、電話帳の編集、機能の紹介など

### 対 象

スマホをお持ちの60歳以上のかた

### 定 員

20人

### 参加費

無料

### 持ち物

スマホ、筆記用具

### 申込み

7月24日(月)まで

社会福祉協議会

☎62-4615

## み～なかわら版

### 町の人口

令和5年6月1日 現在(前月比較)

人口	9,147人(± 0)
男	4,574人(+ 4)
女	4,573人(- 4)
世帯数	3,998世帯(+ 5)

### 5月中の動き

転 入	21人	転 出	16人
出 生	4人	死 亡	9人

## あ ん な い

## ■ サマージャンボ宝くじ

この宝くじの収益は、明るく住みよいまちづくりに使われます。

### サマージャンボ宝くじ

1等・前後賞合わせて7億円!

1 等 5億円×24本

前後賞各 1億円×48本

(発売総額720億円・24ユニットの場合)

### サマージャンボミニ

1等・前後賞合わせて3千万円!

1 等 2千万円×28本

前後賞各 500万円×56本

(発売総額210億円・7ユニットの場合)

お求めは県内の宝くじ売り場で

**発売期間** 7月4日(火)～

8月4日(金)

**抽 選 日** 8月18日(金)

## ■ 7月は虐待ゼロ推進月間です!

虐待はいかなる理由があっても禁止されるものです。虐待を発見した、虐待を受けている、虐待をしてしまったなどの場合は、「埼玉県虐待通報ダイヤル#7171」に電話してください。

※ひかり電話、IP電話、ダイヤル回線、PHSを利用の場合

☎0120-80-7171

※どちらもつながらない場合

☎048-762-7533

詳細は県ホームページをご覧ください。



ホームページ



## そう だ ん

### ■ 心配ごと相談

社会的な問題や家庭内の悩みごとなどについて相談に応じます。

期 日 7月28日(金)

時 間 午後1時30分～3時

場 所 総合センター

相談員 町社協心配ごと相談員

問合せ 社会福祉協議会

☎62-4615

### ウクライナ 人道危機救援金

210,844円

(令和5年5月31日現在)

皆さんの善意により、多くの義援金をお寄せいただきました。引き続き、ご協力をお願いします。

受 付 役場・長生荘

問合せ 社会福祉協議会

☎62-4615

### ■ 皆野高校公開講座参加者募集

地域向けの公開講座を夏休み期間中に実施します。

商業高校ならではのプログラミング入門やバスケットボール、書道教室など小学生から大人向け講座を行います。

※講座内容や日程、参加対象や申込み方法などは皆野高校ホームページをご覧ください。

問合せ 皆野高等学校

☎62-2076



ホームページ

## ふ く し

### ■ ひきこもり専門相談

期 日 7月4日(火)

時 間 午後1時30分～3時

※要予約

場 所 秩父保健所

対応者 公認心理師

問合せ 県秩父保健所 ☎22-3824

### ■ ひきこもり家族ミーティング

期 日 7月19日(水)

時 間 午後1時30分～3時30分

※要予約

場 所 秩父保健所

対応者 公認心理師

問合せ 県秩父保健所 ☎22-3824

### ■ 秩父広域市町村圏組合職員募集 (令和6年4月1日採用予定)

#### 採用予定職種

- ・消防職 4人程度
- ・一般事務職、技術職(土木、電気) 4人程度

※技術職に民間など職務経験者の受験区分を、一般事務職には障がいのある人の受験区分を設けます。

※受験資格などは、実施要項でご確認ください。



ホームページ

#### 第1次試験

期 日 9月17日(日)

場 所 秩父消防本部

※第1次試験合格者に第2次試験を行います。

#### 実施要項・申込書の配布

- ・消防職  
秩父消防本部、各消防分署
  - ・技術職、一般事務職  
秩父広域市町村圏組合事務局(秩父クリーンセンター内)  
秩父広域市町村圏組合水道局(別所浄水場内)、各水道事務所
- ※いずれも、郵送による請求およびホームページからのダウンロードも可能。

#### 申込み

7月20日(木)～8月16日(水)

- ・消防職  
秩父消防本部
- ・技術職、一般事務職  
秩父広域市町村圏組合

※郵送可(いずれも期間内必着)。

持参の場合は土日、祝日を除く。

#### 問合せ

- ・消防職  
秩父消防本部 ☎21-0120
- ・技術職、一般事務職  
秩父広域市町村圏組合 ☎23-2242



# 休日急患当番医表（7月）

**休日急患対応** まずは休日診療所または在宅当番医療機関に必ず電話で確認のうえ受診してください。

在宅当番医療機関				秩父都市医師会休日診療所	
診療時間：午前9時～午後6時				診察時間：午前9時～午後5時 受付終了時間 午後4時30分 ※時間に変更になる場合があります。	
2日	健生堂医院(内・外)	東 町	☎22-0270	2日	休日診療所(内・小) 熊 木 ☎23-8561
9日	小鹿野中央病院(内)	小鹿野	☎75-2332	9日	
16日	金子医院(内)	皆 野	☎62-0039	16日	
17日	長瀬医新クリニック(内)	長 瀬	☎66-1000	17日	
23日	小鹿野中央病院(内)	小鹿野	☎75-2332	23日	
30日	水野医院(内)	山 田	☎22-3315	30日	

夜間急患対応				夜間急患対応(小児初期)			
午後6時以降は必ず電話で確認のうえ、受診してください。				午後7時30分～午前10時(祝日は行いません) 必ず電話で確認のうえ、受診してください			
月	皆野病院	皆 野	☎62-6300	月	あらいクリニック	本 町	☎25-2711
火	秩父市立病院	桜 木	☎23-0611	火	秩父市立病院	桜 木	☎23-0611
水	秩父病院	和 泉	☎22-3022	水	秩父病院	和 泉	☎22-3022
木	秩父市立病院	桜 木	☎23-0611	木	秩父市立病院	桜 木	☎23-0611
	【20日】皆野病院	皆 野	☎62-6300		【20日】皆野病院	皆 野	☎62-6300
金	秩父市立病院	桜 木	☎23-0611	金	秩父市立病院	桜 木	☎23-0611
土	1日・皆野病院   8日・秩父市立病院 15日・皆野病院   22日・秩父市立病院   29日・皆野病院			—	—		

救急告示医療機関				救急電話相談	
診療時間：午前8時30分～翌朝午前8時30分 午後6時以降は電話で確認のうえ、受診ください。  重症救急患者優先のため、軽症と思われる場合には お待ちいただくことがあります。				24時間365日で実施しています。大人や子どもの相談に 対応するとともに医療機関の案内をします。 急な病気やけがに関して、看護師の相談員が医療機関を 受診するべきかどうかなどアドバイスをしますので、 判断に迷ったときはお気軽にお電話ください。	
2日	秩父市立病院	桜 木	☎23-0611	NTT プッシュ回線、ひかり電話、携帯電話	☎ #7119
9日	皆野病院	皆 野	☎62-6300		
16日	秩父市立病院	桜 木	☎23-0611	ダイヤル回線、IP 電話、PHS	☎048-824-4199
17日	皆野病院	皆 野	☎62-6300		
23日	秩父市立病院	桜 木	☎23-0611	こども医療でんわ相談	☎ #8000
30日					

新型コロナウイルス感染症に関する一般的な相談	
新型コロナ総合相談センター【24時間受付】	☎0570-783-770
聴覚障がいのかた向け	FAX 050-8887-9553

受診の際、お薬手帳をお持ちのかたは持参ください。  
 ○ 秩父都市医師会ホームページ ○  
 平日、休日の救急医療体制についてご確認いただけます。  
<https://chichibu-ishikai.jp/system/index.php>

※掲載不承諾の連絡があった場合この欄には掲載されません。  
 町外で届出されたかたで掲載を希望する場合は、企画財政課までお問い合わせください。

おくやみ申しあげます			
(5月中の届出)敬称略			
田中 三 内田 日 新中 成 国 田黒 皆	島澤 沢 田中 野 井 瀬 神 島沢 野	成 フ ト ク モ 康 文 し 幸 枝	子 子 子 子 子 子 子 子
67 94	97 94	78 87 90	94 92
下 三 下 下 大 大 国 下 下	三 沢 沢 沢 沢 沢 沢 沢 沢	沢 沢 沢 沢 沢 沢 沢 沢	沢 沢 沢 沢 沢 沢 沢 沢

出生児 保護者 区別			
(5月中の届出)敬称略			
浅見 三 宮 大 岡 皆	見 沢 本 河 村 野	羅 依 葉 原 美 美	依 依 依 依 依 依 依 依
翔 上 貴 将 智 史	上 三 仁 仁 史 史	三 沢 沢 沢 沢 沢 沢 沢 沢	沢 沢 沢 沢 沢 沢 沢 沢



# 7月の行事 カレンダー

毎週月曜日は、窓口業務の一部を午後7時15分まで延長しています。

**町民生活課** 住民票の写し、戸籍謄本・抄本の交付、印鑑登録・  
印鑑登録証明の交付、マイナンバーカードの交付  
**税 務 課** 所得証明書・納税証明書の交付、納税

日	月	火	水	木	金	土
25	26	27	28	29	30	7/1 ・第3回心を一つにみんなで 繋ごう水泳大会 ・初心者体幹 トレーニング
2	3 ・きらきら計測	4	5	6 ・高齢者水中 ウォーキング教室	7 ・らくらく健康塾	8
9	10 ・赤ちゃんデー	11	12 ・ストレッチ教室	13 ・高齢者水中 ウォーキング教室	14 ・らくらく健康塾 ・肩こり腰痛予防教室	15 ・初心者体幹 トレーニング
16	17	18	19	20	21 ・1歳6か月児 健康診査 ・乳児健康診査	22 ・布ぞうり作り講座
23 ・文化財倉庫 無料開館	24 ・介護者のつどい	25	26 ・ストレッチ教室	27 ・高齢者水中 ウォーキング教室	28 ・らくらく健康塾 ・肩こり腰痛予防教室	29
30	31	8/1	2	3 ・高齢者水中 ウォーキング教室	4 ・らくらく健康塾	5

ごみ収集日	可燃ごみ	不燃ごみ	資源ごみ ペットボトル	資源ごみ カン・ビン	資源ごみ 紙・布
戦場・土京、親鼻、駒形 上の台、根岸、下田野	毎週 月曜日 木曜日	8日(土)・8月8日(火)	5日(水) 20日(木) 8月4日(金)	4日(火) 19日(水) 8月3日(木)	8日(土) 25日(火) 8月8日(火)
日野沢、金沢 国神、大淵、野巻		1日(土)・8月1日(火)			
腰、上原、原、下原 上大浜、中大浜、下大浜		3日(月)・8月2日(水)	4日(火) 19日(水) 8月3日(木)	5日(水) 20日(木) 8月4日(金)	10日(月) 26日(水) 8月9日(水)
三沢、金崎		6日(木)・8月5日(土)			

忘れないで

固定資産税(2期)・国民健康保険税(1期)・介護保険料(1期)・後期高齢者医療保険料(1期)の納期限は7月31日(月)です。



## 短歌（投稿順）

亡夫植えしヒトツバタゴの無垢の白空を圧すごと白雲に似て  
 天空の高原染める赤ピンク盛るポピーの園の賑わう  
 悪しかれと育てる親のあるものか良心欠く男の胸痛む罪  
 落雷の響き渡りて蒸し暑く裕一のいな夏がはじまる  
 突然の地震速報テレビでの番組変わるこのごろ多い  
 弟の形見となりし紫陽花は鮮やかに咲き和ませくれる  
 五月雨の中、里山を駆けまわる辛くも笑うトレイルランナー  
 広島の人影残る石段に核廃絶のサミットの意義  
 研修に参加す神奈川名所の散策に手を添へ呉る人びとの温情  
 夕暮れにバイオリン音の秩父音頭いやされ余音一日終わりぬ  
 山肌に白く揺れるはアカシヤと教えくれしは今亡き母  
 公会堂皆集まりて元氣良く重りを付けて体動かす  
 愛づる人賑はへばこそ高原を染むるポピーの鮮やかに咲け  
 楽しみな初夏の道東ミルクロード直線十数キロ天空えの道  
 プランターの土半量を入れ替へて夏を彩るベチュニアを植う

皆野 根岸 詩子  
 三沢 眞下 杏子  
 皆野 萩原 初恵  
 皆野 石原 達也  
 上田野沢 四方田利男  
 下田野沢 浅見 豊子  
 皆野 大澤 貴夫  
 三沢 新井 民子  
 三沢 新井 叶子  
 国神 藤原マキ子  
 下田野 新井 節子  
 皆野 村田ハツ代  
 皆野 打木 昭廣  
 皆野 戸塚喜久雄  
 皆野 引間 万亀

## 俳句 榎本順江 選 投稿数 17 句

短夜や尽きぬ話に明け初めぬ  
 (俳)多分友人との夜を徹しての尽きない語らいと思います。気の合う友人同士のお喋り程楽しいことはあり  
 ません。時間などすっかり忘れて、気が付いたら外は白々としてきました。夜通し語り合える仲間の居る  
 幸せ、良い関係が続きますように。二句目、山法師の白い花と思っていました。四枚の白いのは苞といい、  
 四枚の苞の中心にある小さな丸いのが花だということを知りました。思いがけず忍者の出現。改め  
 てよく見ると手裏剣によく似ています。城跡に咲いた山法師の花をよく観察され上手く表現された句です。  
 三句目、夜の明けるのが早く、目覚めも早い。起きたばかりの所へもうお客様のチャイムが鳴り、髪を乱  
 れを手ぐしで整えながら玄関へ急ぐ。少々慌てた作者と、客の様子や会話も聞えてくるような句です。

城跡に忍者の手裏剣山法師  
 皆野 戸塚喜久雄  
 学窓に「今年も来たか」岩燕  
 皆野 小菅恭青史  
 明け易し手櫛で迎ふ訪問者  
 客十人はしりのメロンさいの目に  
 三沢 眞下 杏子  
 皆野 根岸 詩子  
 天空にポピーの丘の境界線  
 空青しヒトツバタゴの無垢の白  
 皆野 根岸 詩子  
 シヤツ着つつと見る暦立夏かな  
 新緑や秩父路を行くアニメ電車  
 国神 藤原マキ子  
 皆野 石原 達也  
 長瀬へ誘う天然氷かな  
 下田野沢 小原 和夫  
 皆野 村田ハツ代





# ジュニア ミュージアム



「初めての春の運動会」  
皆野小5年

中井 莉々さん



わたしは、今年度春の運動会で、集団行動をがんばりました。理由は、五月からずっと体育の時間に、5・6年生みんなと一緒に命練習したことを積み重ねて、高学年としてカッコいい姿を見せられたからです。

また、5年生の学年種目のリレーでも、バトンパスの渡し方に気をつけてがんばることができたと思います。理由は、今までは相手にバトンを渡すのがむずかしく、苦手だったけど、練習中に先生や友達にアドバイスをもらい、バトンパスや走り方のポイントに気を付けられるようになりました。

運動会の種目で、バトンを使った本格的なリレーをするのは、5年生が初めてなので、当日もむずかしく、緊張しました。けれど、お母さんやおじいちゃんおばあちゃん「がんばれ」という応援のおかげで、最後まで走り抜くことができました。

来年は皆野小学校最後の運動会、そして最高学年としての運動会でもあるので、低学年や中学年のお手本となるようにし

ていきたいです。そのためには、1〜5年生の時よりもっとたくさん練習して、その成果をみんなに見てもらい、見ている人がおどろくくらい最高の学年らしいすがたを見せられるように頑張りたいと思います。

（評）今年度から始まった春の運動会。全力でがんばる姿が見せられましたね。

「へんてこなにわとり」

国神小2年

黒沢 有那さん



木箱く梅と柴犬く

皆野中3年

小池 葵さん



（本人のコメント）柴犬と生活している中で、私が1番好きな「散歩を拒否する」仕草を梅の花とともに彫りました。

（評）いろいろな色の中から、おしゃれなにわとりが浮き出てきましたね。

皆野小4年

高田 結さん



（評）手本をよく見て始筆や終筆の形をつくっています。折れやはらいも丁寧です。

小四 高田 結  
原

三沢小3年

長島 千晏さん



（評）しっかりとした線でのびのびと書けました。

小三  
六月十三日（火）  
明日はプール開き。とても楽しみです。  
たくさん練習して泳げるようになることが目標です。  
長島 千晏

今月の題字

国神小5年

持田 晏寿さん



児童の見守り放送

三沢小6年

河村 陸翔さん







### 祝 100歳おめでとうございます

大淵区 相沢マキさん 大正12年生まれ  
6月12日(月)に柴崎町長から賀状および  
花束を贈呈しました。

### 「知事のふれあい訪問」が実施されました

5月26日(金)に、大野元裕知事が大字大淵  
の卓球クラブ「TTS OHANA」と、コワーキ  
ングスペース「働 Co-factory みんなの LABO」  
を訪問しました。TTS OHANA では、知事が  
小野達也代表のサーブを受けました。みんな  
の LABO では、3D プリンタや木工 CNC など  
の先進機械が導入されている施設を見学した他、  
テレワーク中の利用者とも意見交換をしました。



### 三沢小学校 カブトムシの幼虫を配付

6月6日(火)、三沢小学校が明星保育園と国  
神保育園にカブトムシの幼虫を配付しました。  
園児たちが小学校を訪れ、小学生といっしょに  
カブトムシの飼育ケースを作成し幼虫を受け取  
りました。小学生は、「園児がカブトムシをもら  
って楽しそうにしていたのがうれしかった」  
と話していました。



## 1歳になる赤ちゃんを募集しています

ご応募いただいた赤ちゃんは、全員掲載します。企画財政課窓口(写真をご持参ください)または、  
町ホームページからお申し込みください。

**8月号の締め切りは、7月10日(月)です。**

**問合せ** 企画財政課(⑪番窓口) ☎26-7334

※資源の保護と再利用のため再生紙を使用しています。※QRコードは(株)デンソーウェーブの登録商標です。